

บทที่ 2

ผลการดำเนินการตามมาตรการป้องกันและแก้ไขผลกระทบสิ่งแวดล้อมและ  
มาตรการตรวจสอบผลกระทบสิ่งแวดล้อม

---

บทที่ 2

ผลการดำเนินการตามมาตรการป้องกันและแก้ไขผลกระทบสิ่งแวดล้อมของโครงการในระยะดำเนินการ

ผลการดำเนินการตามมาตรการป้องกันและแก้ไขผลกระทบสิ่งแวดล้อมของโครงการ โรงแรม อีป อินน์ กรุงเทพมหานคร สถานีอ่อนนุช ในระยะดำเนินการ แสดงดังตารางที่ 2.1 ตารางที่ 2.1 แบบรายงานผลการปฏิบัติตามมาตรการป้องกัน และแก้ไขผลกระทบสิ่งแวดล้อมของ โครงการ โรงแรม อีป อินน์ กรุงเทพมหานคร สถานีอ่อนนุช

มาตรการป้องกันและแก้ไขผลกระทบสิ่งแวดล้อม	ผลการปฏิบัติตามมาตรการป้องกันและแก้ไขผลกระทบสิ่งแวดล้อม ข่วงดำเนินการ	ปัญหา อุปสรรค ที่ไม่สามารถปฏิบัติ ตามมาตรการและแนวทางแก้ไข	อ้างอิง
<p>1. ทรัพยากรสิ่งแวดล้อมทางกายภาพ</p> <p>1.1 สภาพภูมิประเทศ</p> <p>(1) จัดให้มีรั้วรอบพื้นที่โครงการ เพื่อกันขอบเขตพื้นที่อย่างชัดเจน และป้องกันการพังทลายของดินสู่พื้นที่ข้างเคียง</p> <p>(2) การออกแบบอาคารใช้โชนสีที่ไม่โดดเด่นและให้ความสอดคล้องกับสิ่งแวดล้อมข้างเคียง</p> <p>(3) จัดให้มีการปลูกไม้ยืนต้น ไม้พุ่ม ไม้คลุมดินภายในโครงการ เพื่อช่วยยึดหน้าดิน</p>	<p>ผลการปฏิบัติตามมาตรการป้องกันและแก้ไขผลกระทบ</p> <p>สิ่งแวดล้อม ข่วงดำเนินการ</p> <ul style="list-style-type: none"> <li>- ทางโครงการมีติดตั้งรั้วกำแพงคอนกรีตเสริมเหล็กโดยรอบพื้นที่โครงการ เพื่อกันขอบเขตพื้นที่และป้องกันการพังทลายของดิน</li> <li>- ทางโครงการมีการเลือกใช้โชนสีของอาคารที่สอดคล้องกับสิ่งแวดล้อมข้างเคียง</li> <li>- ทางโครงการได้มีการปลูกไม้ยืนต้น ไม้พุ่ม และไม้คลุมดินตามมาตรการกำหนด เพื่อช่วยยึดหน้าดินไม่ให้เกิดการพังทลาย</li> </ul>	<p>-</p> <p>-</p> <p>-</p>	<p>รูปภาพที่ 2.3 รั้วกำแพง คอนกรีตเสริมเหล็ก</p> <p>รูปภาพที่ 2.23 สีอาคารของโครงการ</p> <p>รูปภาพที่ 2.1 พื้นที่สีเขียวภายในโครงการ</p>
<p>1.2 คุณภาพอากาศ</p> <p>1) ฝุ่นละออง</p> <p>(1) กำหนดให้ขั้วรถภายในโครงการด้วยความเร็วไม่เกิน 20 กม./ชม.</p> <p>(2) ดูแลรักษาความสะอาดถนนภายในโครงการโดยฉีดล้างถนนเป็นประจำสม่ำเสมอ</p> <p>(3) จัดให้มีพื้นที่สีเขียวภายนอกโครงการขนาดพื้นที่รวม 651.30 ตารางเมตร โดยปลูกพืชคลุมพื้นที่ว่างทั้งหมด เพื่อไม่ให้เกิดฝุ่นละออง</p>	<ul style="list-style-type: none"> <li>- โครงการมีการติดตั้งป้ายจำกัดความเร็วไม่เกิน 20 กม./ชม. ไว้บริเวณที่มองเห็นได้ชัดเจน</li> <li>- ทางโครงการได้มอบหมายให้แม่บ้านประจำตึกเป็นผู้ดูแลความสะอาดภายในโครงการและบริเวณด้านนอกโครงการ</li> <li>- โครงการได้จัดให้มีพื้นที่สีเขียวโดยรอบโครงการ</li> </ul>	<p>-</p> <p>-</p> <p>-</p>	<p>รูปภาพที่ 2.5 ป้ายจำกัดความเร็ว20 กม./ชม.</p> <p>รูปภาพที่ 2.37 การทำความสะอาดพื้นที่ถนน</p> <p>รูปภาพที่ 2.1 พื้นที่สีเขียวของโครงการ</p>

รายงานผลการปฏิบัติตามมาตรการป้องกันและแก้ไขผลกระทบสิ่งแวดล้อมและมาตรการติดตามตรวจสอบคุณภาพสิ่งแวดล้อม

โครงการ โรงแรม อีป อินน์ กรุงเทพฯ สถานีอ่อนนุช

ระยะดำเนินการ ระหว่างเดือนกรกฎาคม - มิถุนายน 2567

ผลการดำเนินการตามมาตรการป้องกันและแก้ไขผลกระทบสิ่งแวดล้อมของโครงการ โรงแรม อีป อินน์ กรุงเทพฯ สถานีอ่อนนุช ในระยะดำเนินการ แสดงดังตารางที่ 2.1 ตารางที่ 2.1 แบบรายงานผลการปฏิบัติตามมาตรการป้องกัน และแก้ไขผลกระทบสิ่งแวดล้อมของ โครงการ โรงแรม อีป อินน์ กรุงเทพฯ สถานีอ่อนนุช

มาตรการป้องกันและแก้ไขผลกระทบสิ่งแวดล้อม	ผลการปฏิบัติตามมาตรการป้องกันและแก้ไขผลกระทบสิ่งแวดล้อม ช่วงดำเนินการ	ปัญหา อุปสรรค ที่ไม่สามารถปฏิบัติตามมาตรการและแนวทางแก้ไข	อ้างอิง
<p>1.2 คุณภาพอากาศ (ต่อ)</p> <p>(4) ทำความสะอาดถนนภายในโครงการทุกวัน ตลอดระยะเวลาเปิดดำเนินการ</p> <p>(5) โครงการต้องจัดให้มีเจ้าหน้าที่ควบคุมและตรวจสอบการปฏิบัติตามมาตรการอย่างจริงจัง</p> <p>(6) ติดตั้งป้ายห้ามติดเครื่องยนต์ทิ้งไว้ภายในบริเวณพื้นที่จอดรถ ให้สามารถสังเกตเห็นชัดเจนและทั่วถึง</p> <p>(7) จัดทำป้ายและสัญลักษณ์จราจรบนพื้นที่ให้ชัดเจน และไม่ก่อให้เกิดความสับสนของผู้ขับขี่ให้การเคลื่อนตัวของรถภายในโครงการ และบริเวณทางเข้า-ออกโครงการสามารถทำได้ง่ายและปลอดภัย</p> <p>(8) จัดให้มีพื้นที่สีเขียวภายในโครงการขนาดพื้นที่รวม 651.30 ตารางเมตร เพื่อให้ต้นไม้ดังกล่าวช่วยดูดซับมลพิษจากท่อจราจรของโครงการ โดยพันธุ์ไม้ที่โครงการเลือกปลูกมีอัตราการสังเคราะห์แสง 1,056.72 กรัม/วัน</p> <p>(9) โครงการจะกำหนดให้มีมาตรการในการจัดการดูแลพื้นที่สีเขียวให้สามารถอยู่ได้อย่างยั่งยืน ดังนี้</p> <ul style="list-style-type: none"> <li>กำหนดให้รดน้ำต้นไม้ทุกวัน วันละครั้ง</li> <li>ใส่ปุ๋ย ถอนวัชพืช โดยทำเป็นประจำ</li> <li>ตัดแต่งให้มีความสวยงาม</li> </ul>	<p>ผลการปฏิบัติตามมาตรการป้องกันและแก้ไขผลกระทบสิ่งแวดล้อม ช่วงดำเนินการ</p> <ul style="list-style-type: none"> <li>- ทางโครงการได้มอบหมายให้แม่บ้านประจำตึกเป็นผู้ดูแลความสะอาดภายในโครงการและบริเวณด้านนอกโครงการ</li> <li>- โครงการได้ปฏิบัติตามมาตรการกำหนด</li> <li>- โครงการมีการติดตั้งป้ายดับเครื่องยนต์ขณะจอดไว้บริเวณที่สำหรับจอดรถของโครงการ ซึ่งสามารถมองเห็นได้ชัดเจน</li> <li>- โครงการมีการติดตั้งป้ายสัญลักษณ์ทางเข้า-ออกโครงการ และสัญลักษณ์จราจรบนพื้นที่ทางตามมาตรการกำหนด</li> <li>- ทางโครงการได้จัดให้มีพื้นที่สีเขียวตามที่กำหนดไว้ในมาตรการ</li> <li>- ทางโครงการได้มอบหมายให้คนสวนทำหน้าที่ในการ รดน้ำ ใส่ปุ๋ย ตัดแต่งกิ่ง และดูแลพื้นที่สีเขียวภายในโครงการ หากพบมีต้นไม้ตาย จะดำเนินการปลูกใหม่ทดแทนทันที</li> </ul>	<ul style="list-style-type: none"> <li>-</li> <li>-</li> <li>-</li> <li>-</li> <li>-</li> <li>-</li> </ul>	<p>รูปภาพที่ 2.37 การทำความสะอาดพื้นที่ถนน</p> <p>-</p> <p>รูปภาพที่ 2.6 ป้ายดับเครื่องยนต์ขณะจอดรถ</p> <p>รูปภาพที่ 2.8 สัญลักษณ์จราจร</p> <p>รูปภาพที่ 2.1 พื้นที่สีเขียวของโครงการ</p> <p>รูปภาพที่ 2.2 งานดูแลสวน</p>



รายงานผลการปฏิบัติตามมาตรการป้องกันและแก้ไขผลกระทบสิ่งแวดล้อมและมาตรการติดตามตรวจสอบคุณภาพสิ่งแวดล้อม

โครงการ โรงแรม อีโอม อินน์ กรุงเทพมหานคร สถานีอ่อนนุช

ระยะดำเนินการ ระหว่างเดือนมกราคม - มิถุนายน 2567

ผลการดำเนินการตามมาตรการป้องกันและแก้ไขผลกระทบสิ่งแวดล้อมของโครงการ โรงแรม อีโอม อินน์ กรุงเทพมหานคร สถานีอ่อนนุช ในระยะดำเนินการ แสดงดังตารางที่ 2.1 ตารางที่ 2.1 แบบรายงานผลการปฏิบัติตามมาตรการป้องกัน และแก้ไขผลกระทบสิ่งแวดล้อมของ โครงการ โรงแรม อีโอม อินน์ กรุงเทพมหานคร สถานีอ่อนนุช

มาตรการป้องกันและแก้ไขผลกระทบสิ่งแวดล้อม	ผลการปฏิบัติตามมาตรการป้องกันและแก้ไขผลกระทบสิ่งแวดล้อม ช่วงดำเนินการ	ปัญหา อุปสรรค ที่ไม่สามารถปฏิบัติ ตามมาตรการและแนวทางแก้ไข	อ้างอิง
<b>1.2 คุณภาพอากาศ (ต่อ)</b> <ul style="list-style-type: none"> <li>• บล็อกต้นไม้ชุดเขยทดแทนต้นไม้ที่ตายไป</li> <li>• จัดให้มีผู้รับผิดชอบ (คนสวน) ในการดูแลพื้นที่สีเขียว ให้มีความเขียวสมบูรณ์</li> </ul>	<ul style="list-style-type: none"> <li>- ทางโครงการได้มอบหมายให้คนสวนทำหน้าที่ในการ รดน้ำ ใส่ปุ๋ย ตัดแต่งกิ่ง และดูแลพื้นที่สีเขียวภายในโครงการ หากพบมี ต้นไม้ตาย จะดำเนินการปลูกใหม่ทดแทนทันที</li> </ul>	-	รูปภาพที่ 2.2 งานดูแลสวน
<b>1.3 เสียงและความสั่นสะเทือน</b> <ol style="list-style-type: none"> <li>(1) กำหนดให้ใช้ปรภณายในโครงการด้วยความเร็วไม่เกิน 20 กม./ชม.</li> <li>(2) ติดตั้งป้ายเตือนให้ดับเครื่องยนต์ในขณะที่มีการจอดรถรอ</li> <li>(3) จัดให้มีส่วนรับเรื่องร้องเรียนผู้ที่ได้รับผลกระทบจากโครงการ</li> <li>(4) กำหนดกฎระเบียบการอยู่อาศัยในอาคารโรงแรม สำหรับให้ผู้ที่พักแรมปฏิบัติตามการอยู่ร่วมกันโดยสงบสุข</li> <li>(5) โครงการจะจัดให้มีการปลูกต้นไม้โดยรอบ เพื่อเป็นกันชน และลดระดับเสียงจากภายนอกโครงการได้อีกทางหนึ่ง</li> </ol>	<ul style="list-style-type: none"> <li>- โครงการได้มีการติดป้ายจำกัดความเร็วไว้ภายในโครงการ</li> <li>- โครงการได้ติดป้ายดับเครื่องยนต์ไว้บริเวณที่จอดรถภายในโครงการ</li> <li>- ทางโครงการได้มอบหมายเจ้าหน้าที่ฝ่ายอาคาร เป็นผู้ตรวจสอบและรับฟังความคิดเห็นต่อผู้พักอาศัยใกล้เคียงของโครงการ ปัจจุบัน ไม่พบกรณีข้อร้องเรียนแต่อย่างใด หากพบว่า มีผู้ที่ได้รับผลกระทบจากโครงการ ทางโครงการจะมีการตรวจสอบและแก้ไขปัญหาดังโดยทันที</li> <li>- ทางโครงการได้เตรียมการเข้าพักที่ประตูทางเข้า-ออก และมีเจ้าหน้าที่คอยแจ้งกฎระเบียบก่อนการเข้าพัก</li> <li>- โครงการมีการปลูกต้นไม้โดยรอบพื้นที่โครงการและมีคนสวนคอยดูแลตลอดระยะดำเนินการ</li> </ul>	<ul style="list-style-type: none"> <li>-</li> <li>-</li> <li>-</li> <li>-</li> <li>-</li> </ul>	รูปภาพที่ 2.5 ป้ายจำกัดความเร็ว.ชม./กม. 20 รูปภาพที่ 2.6 ป้ายดับเครื่องยนต์ขณะจอดรถ - รูปภาพที่ 2.46 กฎระเบียบการอยู่อาศัย รูปภาพที่ 2.1 พื้นที่สีเขียวของโครงการ





รายงานผลการปฏิบัติตามมาตรการป้องกันและแก้ไขผลกระทบสิ่งแวดล้อมและมาตรการติดตามตรวจสอบคุณภาพสิ่งแวดล้อม

โครงการ โรงแรม อีโพนี กรุงเทพมหานคร สถานีอื้อนุช

ระยะดำเนินการ ระหว่างเดือนกราคม - มิถุนายน 2567

ผลการดำเนินการตามมาตรการป้องกันและแก้ไขผลกระทบสิ่งแวดล้อมของโครงการ โรงแรม อีโพนี กรุงเทพมหานคร สถานีอื้อนุช ในระยะดำเนินการ แสดงดังตารางที่ 2.1 ตารางที่ 2.1 แบบรายงานผลการปฏิบัติตามมาตรการป้องกัน และแก้ไขผลกระทบสิ่งแวดล้อมของ โครงการ โรงแรม อีโพนี กรุงเทพมหานคร สถานีอื้อนุช

มาตรการป้องกันและแก้ไขผลกระทบสิ่งแวดล้อม	ผลการปฏิบัติตามมาตรการป้องกันและแก้ไขผลกระทบสิ่งแวดล้อม ช่วงดำเนินการ	ปัญหา อุปสรรค ที่ไม่สามารถปฏิบัติตามมาตรการและแนวทางแก้ไข	อ้างอิง
2. ทรัพยากรสิ่งแวดล้อมทางชีวภาพ 2.1 ทรัพยากรชีวภาพบนบก <p>(1) ดำเนินการตามมาตรการป้องกันและแก้ไขผลกระทบต่อทรัพยากรธรรมชาติและสิ่งแวดล้อมทางกายภาพ ได้แก่ คุณภาพอากาศ เสียงและความสั่นสะเทือน คุณภาพน้ำ และคุณค่าการใช้ประโยชน์ของมนุษย์อย่างเคร่งครัด</p>	<p>- ทางโครงการได้ดำเนินการตามมาตรการป้องกันและแก้ไขผลกระทบต่อทรัพยากรธรรมชาติและสิ่งแวดล้อมทางกายภาพ ตามที่มาตรการกำหนด ซึ่งมีเจ้าหน้าที่ฝ่ายอาคารเป็นผู้ตรวจสอบดูแล อยู่ตลอดระยะเวลาที่เปิดดำเนินการ</p>	-	-
2.2 ทรัพยากรชีวภาพในน้ำ <p>(1) ดำเนินการตามมาตรการป้องกันและแก้ไขผลกระทบต่อทรัพยากรธรรมชาติและสิ่งแวดล้อมทางกายภาพ ได้แก่ คุณภาพอากาศ เสียง ความสั่นสะเทือน การพังทลายของดิน คุณภาพน้ำ และคุณค่าการใช้ประโยชน์ของมนุษย์อย่างเคร่งครัด</p>	<p>- ทางโครงการได้ดำเนินการตามมาตรการป้องกันและแก้ไขผลกระทบต่อทรัพยากรธรรมชาติและสิ่งแวดล้อมทางกายภาพ ตามที่มาตรการกำหนด ซึ่งมีเจ้าหน้าที่ฝ่ายอาคารเป็นผู้ตรวจสอบดูแล อยู่ตลอดระยะเวลาที่เปิดดำเนินการ</p>	-	-

รายงานผลการปฏิบัติตามมาตรการป้องกันและแก้ไขผลกระทบสิ่งแวดล้อมและมาตรการติดตามตรวจสอบคุณภาพสิ่งแวดล้อม

โครงการ โรงแรม อีโป อินน์ กรุงเทพฯ สถานีอ่อนนุช

ระยะดำเนินการ ระหว่างเดือนกรกฎาคม - มิถุนายน 2567

ผลการดำเนินการตามมาตรการป้องกันและแก้ไขผลกระทบสิ่งแวดล้อมของโครงการ โรงแรม อีโป อินน์ กรุงเทพฯ สถานีอ่อนนุช ในระยะดำเนินการ แสดงดังตารางที่ 2.1 ตารางที่ 2.1 แบบรายงานผลการปฏิบัติตามมาตรการป้องกัน และแก้ไขผลกระทบสิ่งแวดล้อมของ โครงการ โรงแรม อีโป อินน์ กรุงเทพฯ สถานีอ่อนนุช

มาตรการป้องกันและแก้ไขผลกระทบสิ่งแวดล้อม	ผลการปฏิบัติตามมาตรการป้องกันและแก้ไขผลกระทบสิ่งแวดล้อม ช่วงดำเนินการ	ปัญหา อุปสรรค ที่ไม่สามารถปฏิบัติตามมาตรการและแนวทางแก้ไข	อ้างอิง
<b>3. คุณค่าการใช้ประโยชน์ของมนุษย์</b> <b>3.1 การใช้น้ำ</b> (1) จัดให้มีถังสำรองน้ำใช้ในโครงการ รวมทั้งสิ้นประมาณ 110.50 ลูกบาศก์เมตร ซึ่งมีความเพียงพอสำหรับการอุปโภค-บริโภค ภายในโครงการ (2) ในการออกแบบเลือกใช้สุขภัณฑ์ที่ประหยัดน้ำหรืออุปกรณ์ที่มีประสิทธิภาพสูงทั้งก๊อกประหยั้น้ำชักโครกและหัวฉีดประหยั้น้ำ (3) จัดให้มีเจ้าหน้าที่คอยดูแลรักษาระบบท่อประปาให้อยู่ในสภาพดี (4) ติดป้ายรณรงค์การประหยัดน้ำภายในพื้นที่โครงการ (5) จัดให้มีช่างซ่อมบำรุง ซึ่งทำหน้าที่ตรวจสอบรอยรั่วของอุปกรณ์ที่ใช้อย่างสม่ำเสมอเป็นประจำทุกเดือน หากพบการรั่วซึมให้รีบซ่อมแซมทันที ตรวจสอบเส้นท่อประปา และการทำงานของเครื่องสูบน้ำและวาล์วต่างๆเดือนละ 1 ครั้ง ตลอดจนระยะเวลาเปิดดำเนินการ หากพบเหตุบกพร่องต้องดำเนินการแก้ไขทันที	- ทางโครงการได้มีการเตรียมถังสำรองน้ำใช้ ตามที่กำหนดในมาตรการซึ่งเพียงพอสำหรับการอุปโภค-บริโภค ภายในโครงการ - ทางโครงการได้มีการเลือกใช้สุขภัณฑ์ที่ประหยัดน้ำหรืออุปกรณ์ที่มีประสิทธิภาพสูง ตามที่กำหนดในมาตรการ - ทางโครงการได้จัดเจ้าหน้าที่คอยตรวจสอบระบบเส้นท่อประปาภายในพื้นที่โครงการเป็นประจำทุกๆเดือน - ทางโครงการได้มีการติดป้ายรณรงค์ให้ประหยัดน้ำไว้บริเวณห้องน้ำส่วนกลาง ซึ่งสามารถมองเห็นได้ชัดเจน - ทางโครงการได้จัดเจ้าหน้าที่คอยตรวจสอบระบบเส้นท่อประปาการทำงานของเครื่องสูบน้ำและวาล์วต่างๆ ภายในพื้นที่โครงการ เป็นประจำทุกๆเดือน หากพบชำรุดเสียหายจะดำเนินการแก้ไขทันที	- - - -	รูปภาพที่ 2.48 ถังสำรองน้ำใช้  รูปภาพที่ 2.25 สุขภัณฑ์ประหยั้น้ำ  เอกสารแนบที่ 11 บันทึกการตรวจสอบระบบสาธารณูปโภค  รูปภาพที่ 2.24 ป้ายรณรงค์ประหยั้น้ำ เอกสารแนบที่ 11 บันทึกการตรวจสอบระบบสาธารณูปโภค



ผลการดำเนินการตามมาตรการป้องกันและแก้ไขผลกระทบสิ่งแวดล้อมของโครงการ โรงแรม อีป อินน์ กรุงเทพฯ สถานีอ่อนนุช ในระยะดำเนินการ แสดงดังตารางที่ 2.1  
ตารางที่ 2.1 แบบรายงานผลการปฏิบัติตามมาตรการป้องกัน และแก้ไขผลกระทบสิ่งแวดล้อมของ โครงการ โรงแรม อีป อินน์ กรุงเทพฯ สถานีอ่อนนุช

มาตรการป้องกันและแก้ไขผลกระทบสิ่งแวดล้อม	ผลการปฏิบัติตามมาตรการป้องกันและแก้ไขผลกระทบสิ่งแวดล้อม ช่วงดำเนินการ	ปัญหา อุปสรรค ที่ไม่สามารถปฏิบัติตามมาตรการและแนวทางแก้ไข	อ้างอิง
<b>3.2 การบำบัดน้ำเสีย</b> (1) จัดให้มีระบบบำบัดน้ำเสียชนิดเกราะ-กรองเดิมอากาศผ่านผิวดักกลาง สามารถรับน้ำเสียได้ 1.00 ลูกบาศก์เมตร/วัน จำนวน 1 ถัง สำหรับน้ำเสียที่เกิดจากห้องพักขยะรวม (2) จัดให้มีระบบบำบัดน้ำเสียส่วนกลางชนิดเดิมอากาศตะกอนเวียนกลับ ขนาด 50.00 ลูกบาศก์เมตร จำนวน 2 ถัง สามารถรองรับน้ำเสียได้สูงสุดรวมเท่ากับ 100.00 ลูกบาศก์เมตร/วัน สำหรับน้ำเสียที่เกิดจากอาคารโรงแรม (3) จัดให้มีการกำจัดก๊าซมีเทน โดยการใช้จุลินทรีย์ที่อยู่ในดิน โดยการทำท่อระบายก๊าซมีเทน เพื่อนำก๊าซมีเทนจากระบบบำบัดน้ำเสียส่วนกลางไปยังพื้นที่บำบัดก๊าซมีเทนและละอองน้ำเสียขนาด 4.00 ตารางเมตร และมีการปลูกต้นไม้ไว้ด้านบนของพื้นที่บำบัดฯ (4) จัดให้มีเจ้าหน้าที่ที่มีความรู้ความชำนาญดูแลรักษา และควบคุมระบบบำบัดน้ำเสียของโครงการให้ทำงานได้อย่างต่อเนื่องและมีประสิทธิภาพ	- ทางโครงการได้จัดให้มีระบบบำบัดน้ำเสียตามที่มาตรการกำหนด ซึ่งเพียงพอต่อการรองรับน้ำเสียทั้งหมดภายในโครงการ - ทางโครงการได้ปฏิบัติตามมาตรการกำหนด - ทางโครงการได้ปฏิบัติตามมาตรการกำหนด - ปัจจุบันทางโครงการได้จัดให้มีเจ้าหน้าที่ผู้ปฏิบัติงานคอยดูแล และตรวจสอบ ควบคุมระบบบำบัดน้ำเสีย ตามมาตรการกำหนด	- - - -	รูปภาพที่ 2.47 ระบบบำบัดน้ำเสีย  รูปภาพที่ 2.51 ท่อระบายก๊าซมีเทนจากบ่อเกรอะ

ผลการดำเนินการตามมาตรการป้องกันและแก้ไขผลกระทบสิ่งแวดล้อมของโครงการ โรงแรม อีป อินน์ กรุงเทพฯ สถานีอ่อนนุช ในระยะดำเนินการ แสดงดังตารางที่ 2.1  
ตารางที่ 2.1 แบบรายงานผลการปฏิบัติตามมาตรการป้องกัน และแก้ไขผลกระทบสิ่งแวดล้อมของ โครงการ โรงแรม อีป อินน์ กรุงเทพฯ สถานีอ่อนนุช

มาตรการป้องกันและแก้ไขผลกระทบสิ่งแวดล้อม	ผลการปฏิบัติตามมาตรการป้องกันและแก้ไขผลกระทบสิ่งแวดล้อม ช่วงดำเนินการ	ปัญหา อุปสรรค ที่ไม่สามารถปฏิบัติ ตามมาตรการและแนวทางแก้ไข	อ้างอิง
<p>3.2 การบำบัดน้ำเสีย (ต่อ)</p> <p>(5) จัดให้มีคู่มือสำหรับการดำเนินการระบบบำบัดน้ำเสีย ภายในโครงการ เพื่อความสะดวกและง่ายในการ ปฏิบัติงานของเจ้าหน้าที่ฝ่ายช่าง</p> <p>(6) โครงการจะประสานให้รถสูบน้ำจากไขมันของสำนักงานเขต บางนา มาสูบน้ำไปกำจัด</p> <p>(7) ประสานให้สำนักงานเขตบางนา หรือบริษัทเอกชนที่ได้รับ การขึ้นทะเบียนจากกรมโรงงานอุตสาหกรรม (เช่น บริษัท เบตเตอร์ เวิลด์ กรีน จำกัด (มหาชน) บริษัท อีสเทิร์น ซีบอร์ด เอ็นไวรอนเม้นทอล คอมเพล็กซ์ จำกัด เป็นต้น) เข้ามาสูบน้ำตะกอนจากถังแยกกากตะกอนไปกำจัด 1 ครั้ง/ เดือน หรือตามสภาพการใช้งานจริง</p>	<p>ผลการปฏิบัติตามมาตรการป้องกันและแก้ไขผลกระทบ สิ่งแวดล้อม ช่วงดำเนินการ</p> <ul style="list-style-type: none"> <li>- ทางโครงการมีการจัดทำคู่มือ ควบคุมระบบบำบัดน้ำเสีย เพื่อ ความสะดวกและง่ายในการปฏิบัติงานของเจ้าหน้าที่ฝ่ายช่าง ตามที่มาตรการกำหนด</li> <li>- ปัจจุบันโครงการมีการสูบน้ำตะกอน โดยทางโครงการดำเนินการ ประสานกับสำนักงานเขตคลองสาน หรือบริษัทเอกชนที่ได้รับ การขึ้นทะเบียนจากกรมโรงงานอุตสาหกรรมเข้ามาดำเนินการ</li> </ul>	-	เอกสารแนบที่ 8 คู่มือ ควบคุมระบบบำบัดน้ำเสีย รูปภาพที่ 2.52 การสูบน้ำ ตะกอน

ผลการดำเนินการตามมาตรการป้องกันและแก้ไขผลกระทบสิ่งแวดล้อมของโครงการ โรงแรม อีโอบ อินน์ กรุงเทพ สถานีอ่อนนุช ในระยะดำเนินการ แสดงดังตารางที่ 2.1 ตารางที่ 2.1 แบบรายงานผลการปฏิบัติตามมาตรการป้องกัน และแก้ไขผลกระทบสิ่งแวดล้อมของ โครงการ โรงแรม อีโอบ อินน์ กรุงเทพ สถานีอ่อนนุช

มาตรการป้องกันและแก้ไขผลกระทบสิ่งแวดล้อม	ผลการปฏิบัติตามมาตรการป้องกันและแก้ไขผลกระทบสิ่งแวดล้อม ช่วงดำเนินการ	ปัญหา อุปสรรค ที่ไม่สามารถปฏิบัติ ตามมาตรการและแนวทางแก้ไข	อ้างอิง
<p>3.2 การบำบัดน้ำเสีย (ต่อ)</p> <p>มาตรการการดูแลรักษาระบบบำบัดน้ำเสียของโครงการ</p> <p>(1) ตรวจสอบโครงสร้างระบบบำบัดน้ำเสีย ได้แก่ ฝาระบบท่อ ระบบโครงสร้างภายใน เป็นประจำอย่างน้อยปีละ 1 ครั้ง หากพบการชำรุด-เสียหาย ต้องดำเนินการซ่อมแซมทันที</p> <p>(2) กำหนดช่วงเวลาในการดูแล บำรุงรักษาและซ่อมแซมระบบบำบัดน้ำเสียในช่วงเวลาที่มีผู้เข้ามาใช้บริการสัณฐานน้อย เพื่อลดผลกระทบต่อการให้บริการภายใน</p> <p>(3) ติดตั้งป้ายเตือนและกันขอบเขตบริเวณบำรุงรักษาระบบบำบัดน้ำเสีย เพื่อให้ผู้เข้าใช้บริการสัณฐานพื้นที่ดังกล่าวใช้อย่างระมัดระวัง</p> <p>(4) ติดป้ายประชาสัมพันธ์แจ้งให้ผู้เข้ามาใช้บริการทราบช่วงเวลาการบำรุงรักษาระบบบำบัดน้ำเสีย</p>	<p>ผลการปฏิบัติตามมาตรการป้องกันและแก้ไขผลกระทบสิ่งแวดล้อม ช่วงดำเนินการ</p> <p>- ทางโครงการได้มอบหมายให้เจ้าหน้าที่ของโครงการเป็นผู้ดูแลระบบบำบัดน้ำเสีย โดยการตรวจเช็คอุปกรณ์ในระบบบำบัดน้ำเสีย เพื่อตรวจสอบการทำงานของอุปกรณ์ในระบบบำบัดน้ำเสีย</p> <p>- โครงการมีการบำรุงรักษาและซ่อมแซมระบบบำบัดน้ำเสียในช่วงเวลาที่มีผู้เข้ามาใช้บริการสัณฐานน้อย และมีการติดตั้งป้ายเตือนและกันขอบเขตบริเวณบำรุงรักษาระบบบำบัดน้ำเสียตามที่กำหนดในมาตรการ</p>	-	-



รายงานผลการปฏิบัติตามมาตรการป้องกันและแก้ไขผลกระทบสิ่งแวดล้อมและมาตรการติดตามตรวจสอบคุณภาพสิ่งแวดล้อม

โครงการ โรงแรม อีป อินน์ กรุงเทพฯ สถานีออ่อนนุช

ระยะดำเนินการ ระหว่างเดือนกรกฎาคม - มิถุนายน 2567

ผลการดำเนินการตามมาตรการป้องกันและแก้ไขผลกระทบสิ่งแวดล้อมของโครงการ โรงแรม อีป อินน์ กรุงเทพฯ สถานีออ่อนนุช ในระยะดำเนินการ แสดงดังตารางที่ 2.1 ตารางที่ 2.1 แบบรายงานผลการปฏิบัติตามมาตรการป้องกัน และแก้ไขผลกระทบสิ่งแวดล้อมของ โครงการ โรงแรม อีป อินน์ กรุงเทพฯ สถานีออ่อนนุช

มาตรการป้องกันและแก้ไขผลกระทบสิ่งแวดล้อม	ผลการปฏิบัติตามมาตรการป้องกันและแก้ไขผลกระทบสิ่งแวดล้อม ช่วงดำเนินการ	ปัญหา อุปสรรค ที่ไม่สามารถปฏิบัติตามมาตรการและแนวทางแก้ไข	อ้างอิง
<p>3.3 การระบายน้ำและการป้องกันน้ำท่วม</p> <p>(1) จัดให้มีการชะลอน้ำไว้ในบ่อหน้าของโครงการปริมาตร 82.50 ลูกบาศก์เมตร มากกว่าปริมาณน้ำที่ต้องชะลอไว้ภายในโครงการในช่วงที่เกิดฝนตกจากการคำนวณ (77.41 ลูกบาศก์เมตร)</p> <p>(2) กำหนดอัตราการระบายน้ำออกจากโครงการด้วยอัตราการระบายน้ำ เท่ากับ 0.02 ลบ.ม./วินาที ซึ่งไม่เกินอัตราการระบายเดิมก่อนพัฒนา</p> <p>(3) หมั่นตรวจสอบท่อระบายน้ำและบ่อบักน้ำเป็นประจำ เมื่อพบว่าภายในท่อระบายน้ำหรือบ่อบักน้ำมีสิ่งอุดตันที่เกิดจากการสะสมตัวของดินตะกอนหรือเศษวัสดุอื่นๆ ซึ่งจะไปกีดขวางการระบายน้ำ ให้ดำเนินการทำความสะอาดเสียดกับขยะและขูดลอกดินตะกอนที่ตกค้างภายในท่อระบายน้ำ และบ่อบักน้ำออกให้หมด โดยเฉพาะก่อนถึงฤดูฝน</p> <p>(4) ดูแลตรวจสอบบ่อบักน้ำของระบบระบายน้ำเป็นประจำ เพื่อป้องกันไม่ให้เกิดตะกอนดินสะสมในบ่อบัก ที่เป็นสาเหตุที่เกิดการอุดตัน ซึ่งเป็นอุปสรรคในการระบายน้ำ</p> <p>(5) ล้างทำความสะอาดท่อระบายน้ำ โดยรอบอาคาร 2 ครั้ง/ปี (ก่อน-หลังฤดูฝน)</p>	<p>ผลการปฏิบัติตามมาตรการป้องกันและแก้ไขผลกระทบสิ่งแวดล้อม ช่วงดำเนินการ</p> <ul style="list-style-type: none"> <li>- โครงการมีบ่อหน้า ซึ่งเพียงพอปริมาณน้ำที่ต้องชะลอไว้ภายในโครงการในช่วงที่เกิดฝนตกหนัก ตามที่มาตรการกำหนด</li> <li>- โครงการปฏิบัติตามมาตรการกำหนด</li> <li>- ทางโครงการได้มอบหมายให้ช่างของโครงการเป็นผู้ดูแลตรวจสอบท่อระบายน้ำ ตลอดจนการสำรวจสิ่งอุดตัน ตะกอนดิน ขยะ หากพบมีการขัดขวางการระบายน้ำจะดำเนินการขุดลอกดินทันที</li> <li>- ทางโครงการได้มอบหมายให้ช่างของโครงการเป็นผู้ดูแลตรวจสอบท่อระบายน้ำ ตลอดจนการสำรวจสิ่งอุดตัน ตะกอนดิน ขยะ หากพบมีการขัดขวางการระบายน้ำจะดำเนินการขุดลอกดินทันที</li> <li>- โครงการได้มีช่างคอยตรวจสอบท่อระบายน้ำอยู่เสมอหากพบตะกอนจำนวนมากจะทำความสะอาดตามความเหมาะสมของปริมาณตะกอนในท่อระบายน้ำ</li> </ul>	<p>-</p> <p>-</p> <p>-</p> <p>-</p> <p>-</p> <p>-</p>	<p>อ้างอิง</p> <p>รูปภาพที่ 2.50 บ่อบักน้ำ</p>

ผลการดำเนินการตามมาตรการป้องกันและแก้ไขผลกระทบสิ่งแวดล้อมของโครงการ โรงแรม อีป อินน์ กรุงเทพมหานคร สภานีออนนุช ในระยะดำเนินการ แสดงดังตารางที่ 2.1 ตารางที่ 2.1 แบบรายงานผลการปฏิบัติตามมาตรการป้องกัน และแก้ไขผลกระทบสิ่งแวดล้อมของ โครงการ โรงแรม อีป อินน์ กรุงเทพมหานคร สภานีออนนุช

มาตรการป้องกันและแก้ไขผลกระทบสิ่งแวดล้อม	ผลการปฏิบัติตามมาตรการป้องกันและแก้ไขผลกระทบสิ่งแวดล้อม ช่วงดำเนินการ	ปัญหา อุปสรรค ที่ไม่สามารถปฏิบัติตามมาตรการและแนวทางแก้ไข	อ้างอิง
<p>3.4 การจัดการขยะมูลฝอย</p> <p>(1) จัดตั้งถังขยะจำนวน 4 ถัง แบ่งเป็น ถังสีน้ำเงินสำหรับขยะเปียก ถังสีเขียวสำหรับขยะเปียก ถังสีส้มสำหรับขยะอันตราย และถังสีเหลืองสำหรับขยะรีไซเคิล ไว้ภายในห้องพักขยะที่โครงการจัดไว้ภายในชั้นพักแรมทุกชั้น</p> <p>(2) จัดทำป้ายประชาสัมพันธ์ที่มีข้อความเชิญชวนให้ลดปริมาณมูลฝอยทิ้งไว้บริเวณโรงไฟฟ้าหรือโถงทางเดิน หรือบริเวณอื่นๆ ที่สามารถมองเห็นได้อย่างชัดเจน โดยมีตัวอย่างข้อความต่อไปนี้</p> <ul style="list-style-type: none"> <li>- ช่อมแน่งสิ่งของที่ชำรุดให้อยู่ในสภาพที่ดีสามารถใช้งานได้</li> <li>- ได้นำเนเพื่อลดปริมาณการทิ้งเป็นมูลฝอย</li> <li>- เลือกใช้ภาชนะบรรจุอาหารที่สามารถล้างได้ และนำกลับมาใช้ใหม่</li> <li>- เลือกใช้ผลิตภัณฑ์ที่ไม่ได้บรรจุที่ห่อหลายชั้น</li> <li>- เลือกใช้ผลิตภัณฑ์ชนิดเดิมเพื่อลดปริมาณภาชนะบรรจุ</li> </ul> <p>(3) จัดทำป้ายติดบริเวณประตูห้องพักขยะรวม ในตำแหน่งที่เห็นได้ชัดเจนว่า “ปิดประตูให้สนิท”</p> <p>(4) ติดป้ายประชาสัมพันธ์ให้ผู้พักแรมภายในโครงการคัดแยกขยะเปียก ขยะแห้ง ขยะรีไซเคิล และขยะอันตรายก่อนทิ้งลงถังรับขยะ</p>	<p>ผลการปฏิบัติตามมาตรการป้องกันและแก้ไขผลกระทบสิ่งแวดล้อม ช่วงดำเนินการ</p> <ul style="list-style-type: none"> <li>- โครงการมีการจัดเตรียมถังขยะแบบแยกประเภทเพื่อใช้สำหรับแยกประเภทของขยะภายในโครงการ</li> <li>- ทางโครงการได้จัดทำป้ายข้อความเชิญชวนให้ลดปริมาณมูลฝอย เลือกใช้ภาชนะบรรจุอาหารที่สามารถล้างและนำกลับมาใช้ใหม่ได้ แทนการใช้พลาสติกหรือกล่องโฟมบรรจุอาหาร เลือกใช้ผลิตภัณฑ์ชนิดเดิม (Refill) เพื่อลดปริมาณภาชนะบรรจุ และจัดให้มีประกาศให้ความรู้เรื่องการคัดแยกมูลฝอย แต่ละประเภท เพื่อให้สามารถแยกมูลฝอยแต่ละประเภทได้อย่างถูกต้องไม่ทิ้งปะปนกัน ติดไว้ที่ป้ายประชาสัมพันธ์</li> <li>- โครงการได้มีการติดป้าย “ปิดประตูให้สนิท” บริเวณประตูห้องพักขยะรวม</li> <li>- โครงการได้มีการติดป้ายประชาสัมพันธ์ให้ผู้พักแรมภายในโครงการคัดแยกขยะ</li> </ul>	<p>-</p> <p>-</p> <p>-</p> <p>-</p>	<p>รูปภาพที่ 2.28 ถึงขยะแบบแยกประเภท</p> <p>รูปภาพที่ 2.32 ป้ายเชิญชวนให้ลดปริมาณมูลฝอย</p> <p>รูปภาพที่ 2.33 ป้ายปิดประตูให้สนิท</p> <p>รูปภาพที่ 2.31 ป้ายรณรงค์คัดแยกขยะ</p>

รายงานผลการปฏิบัติตามมาตรการป้องกันและแก้ไขผลกระทบสิ่งแวดล้อมและมาตรการติดตามตรวจสอบคุณภาพสิ่งแวดล้อม

โครงการ โรงแรม อีโอบี อินน์ กรุงเทพฯ สถานีอ่อนนุช

ระยะดำเนินการ ระหว่างเดือนกรกฎาคม - มิถุนายน 2567

ผลการดำเนินการตามมาตรการป้องกันและแก้ไขผลกระทบสิ่งแวดล้อมของโครงการ โรงแรม อีโอบี อินน์ กรุงเทพฯ สถานีอ่อนนุช ในระยะดำเนินการ แสดงดังตารางที่ 2.1 ตารางที่ 2.1 แบบรายงานผลการปฏิบัติตามมาตรการป้องกัน และแก้ไขผลกระทบสิ่งแวดล้อมของ โครงการ โรงแรม อีโอบี อินน์ กรุงเทพฯ สถานีอ่อนนุช

มาตรการป้องกันและแก้ไขผลกระทบสิ่งแวดล้อม	ผลการปฏิบัติตามมาตรการป้องกันและแก้ไขผลกระทบสิ่งแวดล้อม ช่วงดำเนินการ	ปัญหา อุปสรรค ที่ไม่สามารถปฏิบัติ ตามมาตรการและแนวทางแก้ไข	อ้างอิง
<p>3.4 การจัดการขยะมูลฝอย (ต่อ)</p> <p>(5) จัดให้มีพนักงานทำความสะอาดของโครงการคอยรวบรวมขยะที่เกิดขึ้นในแต่ละชั้นของอาคารไปยังห้องพักขยะรวม</p> <p>(6) จัดให้ห้องพักขยะรวม แบ่งเป็น 4 ห้อง ได้แก่ ห้องพักขยะเปียก ห้องพักขยะแห้ง ห้องพักขยะรีไซเคิล และห้องพักขยะอันตราย โดยสามารถรองรับปริมาณขยะได้ประมาณ 5.05, 18.7, 9.585 และ 42.08 วัน ตามลำดับ</p> <p>(7) จัดให้มีพนักงานทำความสะอาดดูแลให้มีมูลฝอยตกค้างข้ามวัน และให้มีการล้างทำความสะอาดห้องพักมูลฝอยรวมสัปดาห์ละ 1 ครั้ง โดยน้ำเสียที่เกิดจากการล้างพื้นห้องพักมูลฝอยรวมจะถูกรวบรวมเข้าสู่ระบบบำบัดน้ำเสียของโครงการ เพื่อบำบัดก่อนระบายออกสู่ภายนอกโครงการต่อไป</p> <p>(8) ห้องพักมูลฝอยจะต้องปิดมิดชิด โดยเฉพาะช่วงที่มีการขนมูลฝอยเท่านั้น</p> <p>(9) รวบรวมน้ำล้างห้องพักขยะรวมไปบำบัดให้ได้ตามมาตรฐานฯ น้ำทิ้งก่อนปล่อยระบายออกสู่ท่อระบายน้ำสาธารณะ</p>	<p>ผลการปฏิบัติตามมาตรการป้องกันและแก้ไขผลกระทบสิ่งแวดล้อม ช่วงดำเนินการ</p> <ul style="list-style-type: none"> <li>- โครงการได้มอบหมายให้แม่บ้านทำหน้าที่ในการรวบรวมขยะที่เกิดขึ้นในแต่ละชั้นไปยังห้องพักขยะรวมเป็นประจำทุกวัน</li> <li>- โครงการมีห้องพักขยะรวม จำนวน 4 ห้อง แบ่งเป็นขยะเปียกขยะแห้ง ขยะรีไซเคิล และขยะอันตราย ตามมาตรการกำหนด ซึ่งเพียงพอต่อการรองรับมูลฝอยของโครงการ</li> <li>- ทางโครงการได้มอบหมายให้แม่บ้านเป็นผู้ดูแลตรวจสอบการรองรับมูลฝอยในแต่ละวัน รวมทั้งล้างทำความสะอาดห้องพักมูลฝอยรวมหลังจากมีการเก็บขยะมูลฝอย ซึ่งน้ำเสียที่เกิดจากการล้างพื้นห้องพักมูลฝอยรวมจะถูกรวบรวมเข้าสู่ระบบบำบัดน้ำเสียของโครงการ</li> <li>- ห้องพักมูลฝอยของโครงการมีประตูปิดมิดชิด โดยเฉพาะเปิดเฉพาะช่วงเวลาที่มีการเก็บขยะมูลฝอย</li> <li>- โครงการมีท่อสำหรับรวบรวมน้ำเสียจากห้องพักขยะไปยังระบบบำบัดน้ำเสียของโครงการ</li> </ul>	<p>-</p> <p>-</p> <p>-</p> <p>-</p>	<p>รูปภาพที่ 2.27 รถเก็บขยะมูลฝอยจากห้องพัก</p> <p>รูปภาพที่ 2.26 ห้องพักขยะรวม</p> <p>รูปภาพที่ 2.34 การล้างทำความสะอาดห้องพักมูลฝอย</p> <p>รูปภาพที่ 2.26 ห้องพักขยะรวม</p> <p>รูปภาพที่ 2.35 ท่อระบายน้ำเสียจากห้องพักขยะ</p>



ผลการดำเนินการตามมาตรการป้องกันและแก้ไขผลกระทบสิ่งแวดล้อมของโครงการ โรงแรม อีโอฟ อินน์ กรุงเทพ สถานีอ่อนนุช ในระยะดำเนินการ แสดงดังตารางที่ 2.1 ตารางที่ 2.1 แบบรายงานผลการปฏิบัติตามมาตรการป้องกัน และแก้ไขผลกระทบสิ่งแวดล้อมของ โครงการ โรงแรม อีโอฟ อินน์ กรุงเทพ สถานีอ่อนนุช

มาตรการป้องกันและแก้ไขผลกระทบสิ่งแวดล้อม	ผลการปฏิบัติตามมาตรการป้องกันและแก้ไขผลกระทบสิ่งแวดล้อม ช่วงดำเนินการ	ปัญหา อุปสรรค ที่ไม่สามารถปฏิบัติตามมาตรการและแนวทางแก้ไข	อ้างอิง
<b>3.4 การจัดการขยะมูลฝอย (ต่อ)</b> (10) จัดให้มีเจ้าหน้าที่คอยอำนวยความสะดวกด้านการจราจร สำหรับรับรถเก็บขยะมูลฝอยตลอดจนรถของผู้พักแรมภายในโครงการให้สามารถเดินรถได้อย่างสะดวก (11) ทำความสะอาดถังขยะอย่างน้อยสัปดาห์ละ 1 ครั้ง และทำความสะอาดห้องพักขยะรวมทุกครึ่งภายในหลังจากที่สำนักงานเขตพระโขนงเข้ามาเก็บขยะเรียบร้อยแล้ว (12) ติดตั้งถังคลุมดูอากาศ เพื่อบำบัดกลิ่นจากห้องพักขยะเปียก ซึ่งใช้หลักการในการบำบัดมลพิษทางอากาศแบบชีวภาพ และกำหนดมีระยะเวลาเก็บกากจริง (True residence time) อย่างน้อย 60 วินาที เพื่อให้เกิดกระบวนการในการบำบัดกลิ่นอย่างมีประสิทธิภาพ โดยอัตราการระบายอากาศที่เลือกใช้จากห้องพักขยะเปียกเท่ากับ 1,200 ลูกบาศก์ฟุต/ชั่วโมง มากกว่าอัตราการระบายอากาศ 4 เท่า ของปริมาตรห้อง (1,173.42 ลูกบาศก์ฟุต/ชั่วโมง) และทำการต่อท่อระบายอากาศไปยังพื้นที่บำบัดอากาศจากห้องพักขยะเปียกส่งผลกระทบต่องuestสิ่งแวดล้อมภายนอกและที่พักแรม (13) จัดทำฝา/ตะแกรงครอบท่อระบายน้ำ บริเวณโดยรอบอาคารพักขยะรวมให้มีทิศทาง	ผลการปฏิบัติตามมาตรการป้องกันและแก้ไขผลกระทบสิ่งแวดล้อม ช่วงดำเนินการ - โครงการมีเจ้าหน้าที่รักษาความปลอดภัยคอยอำนวยความสะดวกด้านการจราจรภายในโครงการ อยู่ตลอดระยะเวลาที่เปิดดำเนินการ - ทางโครงการได้มอบหมายให้แม่บ้านเป็นผู้ดูแลตรวจสอบทำความสะอาดถังขยะ และห้องพักขยะรวม ทุกครึ่งที่มีการเก็บขยะมูลฝอย - โครงการมีการติดตั้งพัดลมดูอากาศเพื่อทำการบำบัดมลพิษทางอากาศ ตามมาตรการกำหนด	- - -	รูปภาพที่ 2.4 เจ้าหน้าที่รักษาความปลอดภัย รูปภาพที่ 2.34 การล้างทำความสะอาดห้องพักขยะ รูปภาพที่ 2.18 พัดลมดูดอากาศ รูปภาพที่ 2.35 ท่อระบายน้ำเสียจากห้องพักขยะ

ผลการดำเนินการตามมาตรการป้องกันและแก้ไขผลกระทบสิ่งแวดล้อมของโครงการ โรงแรม อีป อินน์ กรุงเทพมหานคร สถานีออ่อนนุช ในระยะดำเนินการ แสดงดังตารางที่ 2.1  
ตารางที่ 2.1 แบบรายงานผลการปฏิบัติตามมาตรการป้องกัน และแก้ไขผลกระทบสิ่งแวดล้อมของ โครงการ โรงแรม อีป อินน์ กรุงเทพมหานคร สถานีออ่อนนุช

มาตรการป้องกันและแก้ไขผลกระทบสิ่งแวดล้อม	ผลการปฏิบัติตามมาตรการป้องกันและแก้ไขผลกระทบสิ่งแวดล้อม ช่วงดำเนินการ	ปัญหา อุปสรรค ที่ไม่สามารถปฏิบัติ ตามมาตรการและแนวทางแก้ไข	อ้างอิง
<p>3.4 การจัดจัดการขยะมูลฝอย (ต่อ)</p> <p>มาตรการการขนย้ายมูลฝอย</p> <p>(1) ประสานให้สำนักงานเขตพระโขนงเข้ามาจัดเก็บขยะทุกวัน และกรณีมีขยะตกค้างเกิน 2 วัน จะติดต่อให้ออกขนมาเก็บขนไปกำจัด เพื่อไม่ให้มีขยะตกค้างในโครงการ</p> <p>(2) จัดให้เจ้าหน้าที่รักษาความปลอดภัยคอยอำนวยความสะดวกบริเวณจุดที่มีการขนย้ายมูลฝอย สะดวกด้านการจราจร บริเวณจุดที่มีการขนย้ายมูลฝอย ออกจากห้องพักมูลฝอยรวม ตลอดจนเส้นทางขนย้ายภายในโครงการ จนกว่าจะดำเนินการขนย้ายแล้วเสร็จ</p> <p>(3) รวบรวมขยะใส่ถุงดำหรือถุงพลาสติก และมัดปากถุงให้แน่นสนิทก่อนนำไปทิ้งยังอาคารพักขยะรวม</p>	<p>-</p> <p>- ทางโครงการได้ให้สำนักงานเขตคลองสาน มารับจัดเก็บขยะมูลฝอยไปกำจัด สัปดาห์ละ 2 วัน</p> <p>- โครงการมีเจ้าหน้าที่รักษาความปลอดภัยคอยอำนวยความสะดวกด้านการจราจรภายในโครงการ อยู่ตลอดระยะเวลาที่เปิดดำเนินการ</p> <p>- ทางโครงการได้มอบหมายให้แม่บ้านเป็นผู้ดูแล รวบรวมมูลฝอยใส่ถุงดำ และมัดปากถุงให้แน่นสนิทก่อนนำไปทิ้งยังอาคารพักขยะรวม</p> <p>-</p>	<p>-</p> <p>-</p> <p>-</p>	<p>เอกสารแนบที่ 9 ใบเสร็จรับเงิน/ค่าจัดส่งมูลฝอย</p> <p>รูปภาพที่ 2.4 เจ้าหน้าที่รักษาความปลอดภัย</p> <p>รูปภาพที่ 2.30 ถังรองรับมูลฝอย</p>

ผลการดำเนินการตามมาตรการป้องกันและแก้ไขผลกระทบสิ่งแวดล้อมของโครงการ โรงแรม อีโอบี อินน์ กรุงเทพมหานคร สถานีอ่อนนุช ในระยะดำเนินการ แสดงดังตารางที่ 2.1 ตารางที่ 2.1 แบบรายงานผลการปฏิบัติตามมาตรการป้องกัน และแก้ไขผลกระทบสิ่งแวดล้อมของ โครงการ โรงแรม อีโอบี อินน์ กรุงเทพมหานคร สถานีอ่อนนุช

มาตรการป้องกันและแก้ไขผลกระทบสิ่งแวดล้อม	ผลการปฏิบัติตามมาตรการป้องกันและแก้ไขผลกระทบ สิ่งแวดล้อม ช่วงดำเนินการ	ปัญหา อุปสรรค ที่ไม่สามารถปฏิบัติ ตามมาตรการและแนวทางแก้ไข	อ้างอิง
<b>3.5 การใช้ไฟฟ้า</b> (1) หม้อแปลงไฟฟ้าของโครงการตั้งอยู่บริเวณด้านนอกอาคาร ทางด้านทิศเหนือ นอกจากนี้เพื่อป้องกันและแก้ไข ผลกระทบที่อาจจะเกิดขึ้นจากหม้อแปลงไฟฟ้า และเพื่อ ติดตามตรวจสอบผลกระทบที่อาจจะเกิดขึ้น โครงการจะ กำหนดให้มีมาตรการดังนี้ (2) จัดให้มีพนักงานของโครงการคอยดูแล ฝ้าระวัง กรณีสิ่ง ผิดปกติกับหม้อแปลงไฟฟ้าให้ประสานกับการไฟฟ้าฟานคร หลวง เขตบางนา เพื่อเข้ามาแก้ไขโดยทันที (3) ติดป้ายเตือนแสดงข้อความ “อันตรายไฟฟ้าแรงสูง” และ “เฉพาะเจ้าหน้าที่ที่เกี่ยวข้องเท่านั้น” ให้เห็นชัดเจน โดย ติดไว้ที่จุดติดตั้งหม้อแปลงไฟฟ้า	ผลการปฏิบัติตามมาตรการป้องกันและแก้ไขผลกระทบ สิ่งแวดล้อม ช่วงดำเนินการ - โครงการมีการติดตั้งหม้อแปลงไฟฟ้าอยู่บริเวณด้านนอกอาคาร ทางด้านทิศเหนือ ตามมาตรการกำหนด - โครงการได้มอบหมายให้ช่างประจำโครงการ ทำหน้าที่ในการ ตรวจสอบดูแล และฝ้าระวัง กรณีสิ่งผิดปกติกับหม้อแปลง ไฟฟ้าจำดำเนินการแก้ไขทันที - โครงการมีการติดตั้งป้ายเตือนอันตรายจากไฟฟ้าแรงสูง ไว้ บริเวณหม้อแปลงไฟฟ้า ซึ่งสามารถมองเห็นได้ชัดเจน	- - -	รูปภาพที่ 2.13 หม้อแปลง ไฟฟ้า   รูปภาพที่ 2.14 ป้ายเตือน อันตรายจากไฟฟ้าแรงสูง



ผลการดำเนินการตามมาตรการป้องกันและแก้ไขผลกระทบสิ่งแวดล้อมของโครงการ โรงแรม อีโบล อินน์ กรุงเทพฯ สถานีอ่อนนุช ในระยะดำเนินการ แสดงดังตารางที่ 2.1 ตารางที่ 2.1 แบบบรรยายงานผลการปฏิบัติตามมาตรการป้องกัน และแก้ไขผลกระทบสิ่งแวดล้อมของ โครงการ โรงแรม อีโบล อินน์ กรุงเทพฯ สถานีอ่อนนุช

มาตรการป้องกันและแก้ไขผลกระทบสิ่งแวดล้อม	ผลการปฏิบัติตามมาตรการป้องกันและแก้ไขผลกระทบสิ่งแวดล้อม ช่วงดำเนินการ	ปัญหา อุปสรรค ที่ไม่สามารถปฏิบัติตามมาตรการและแนวทางแก้ไข	อ้างอิง
<p>3.6 การอนุรักษ์พลังงาน</p> <p>(1) โครงการมีการออกแบบเพื่ออนุรักษ์พลังงานตามกฎหมายกำหนดประเภท หรือขนาดของอาคารและมาตรฐาน หลักเกณฑ์ และวิธีการในการออกแบบอาคารเพื่อการอนุรักษ์พลังงาน พ.ศ. 2522</p> <ul style="list-style-type: none"> <li>- ค่าถ่ายเทความร้อนของผนังด้านนอกของอาคารในส่วนที่มีการรับอากาศ (overall Thermal Transfer Value : OTTV) มีค่าเท่ากับ 15.43 (ไม่เกิน 30 วัตต์ต่อตารางเมตร)</li> <li>- ค่าถ่ายเทความร้อนของหลังคาอาคารในส่วนที่มีการรับอากาศ (Roof Thermal Transfer Value : RTTV) มีค่าเท่ากับ 5.28 (ไม่เกิน 10 วัตต์ต่อตารางเมตร)</li> <li>(2) ระบบปรับอากาศ ระบบปรับอากาศที่ติดตั้งภายในอาคาร ต้องมีค่าสัมประสิทธิ์สมรรถนะขั้นต่ำ</li> <li>(3) กำหนดให้มีมาตรการอนุรักษ์ภายในโครงการ โดยแยกมาตรการในการอนุรักษ์พลังงานออกเป็น 2 ส่วน ดังนี้</li> </ul>	<p>- โครงการได้ดำเนินการตามมาตรการกำหนดตั้งแต่ระยะก่อสร้าง</p> <p>- โครงการมีการเลือกใช้เครื่องปรับอากาศที่มีประสิทธิภาพและเป็นแบบประหยัดพลังงาน</p>	-	<p>รูปภาพที่ 2.17 ระบบปรับอากาศ</p>

ระยะดำเนินการ ระหว่างเดือนกุมภาพันธ์ - มิถุนายน 2567

มาตรการป้องกันและแก้ไขผลกระทบสิ่งแวดล้อม	ผลการปฏิบัติตามมาตรการป้องกันและแก้ไขผลกระทบสิ่งแวดล้อม ช่วงดำเนินการ	ปัญหา อุปสรรค ที่ไม่สามารถปฏิบัติตามมาตรการและแนวทางแก้ไข	อ้างอิง
<p>3.6 การอนุรักษ์พลังงาน (ต่อ)</p> <p>(1) การอนุรักษ์พลังงานดำเนินการโดยเจ้าของโครงการ มีดังนี้</p> <ul style="list-style-type: none"> <li>• ปลุกต้นไม้มากในบริเวณพื้นที่ว่าง ซึ่งไม่ใช้ถนนและทางวิ่ง เพื่อลดภาวะการทำงานของเครื่องปรับอากาศ</li> <li>• แยกสวิตช์ควบคุมอุปกรณ์ไฟฟ้าแสงสว่าง แทนการใช้หนึ่งตัวควบคุมหลอดแสงสว่างจำนวนมาก</li> <li>• ใช้หลอดไฟประหยัดพลังงานที่เรียกว่า Light Emitting Diode (LED)</li> <li>• กำหนดตำแหน่งติดตั้งหลอดไฟให้เหมาะสม โดยไม่มีมีจำนวนมากเกินไป แต่ก็ไม่ให้น้อยจนมีแสงสว่างไม่เพียงพอ</li> <li>• ตั้งเวลาให้ประตูลิฟต์ปิดเองในช่วงเวลาอย่างน้อย 10 วินาที จะช่วยลดความจำเป็นในการใช้พลังงานไฟฟ้าของการขับเคลื่อนมอเตอร์เปิด-ปิดประตู</li> <li>• แสดงเลขขึ้นที่ชัดเจน สามารถมองเห็นได้ง่าย จะช่วยลดการเดินหลงขึ้นและลดการใช้ลิฟต์ไม่จำเป็น</li> <li>• ประหยัดไฟฟ้า 10 วัตต์ ให้ผู้พักแรมตั้งอุณหภูมิเครื่องปรับอากาศให้เหมาะสมประมาณ 25-26 องศาเซลเซียส</li> </ul>	<ul style="list-style-type: none"> <li>- โครงการมีการปลูกต้นไม้โดยรอบพื้นที่โครงการ</li> <li>- โครงการมีการแยกสวิตช์เปิด-ปิดไฟฟ้าแต่ละส่วน</li> <li>- โครงการมีการใช้หลอดไฟแบบ LED</li> <li>- โครงการได้ดำเนินการตามมาตรการกำหนดตั้งแต่ระยะก่อสร้าง</li> <li>- โครงการมีการตั้งเวลาปิดประตูลิฟต์เอง เพื่อลดพลังงานไฟฟ้า</li> <li>- โครงการมีการติดตั้งเลขบอกขึ้นหน้าลิฟต์ซึ่งสามารถมองเห็นได้ชัดเจน</li> <li>- โครงการมีการณรงค์เรื่องการประหยัดพลังงาน</li> </ul>	<p>-</p> <p>-</p> <p>-</p> <p>-</p> <p>-</p> <p>-</p> <p>-</p>	<p>รูปภาพที่ 2.1 พื้นที่สีเขียวของโครงการ</p> <p>รูปภาพที่ 2.19 สวิตช์ควบคุมอุปกรณ์ไฟฟ้าแสงสว่าง</p> <p>รูปภาพที่ 2.20 หลอดไฟประหยัดพลังงาน</p> <p>-</p> <p>-</p> <p>รูปภาพที่ 2.22 ป้ายบอกเลขขึ้น</p> <p>รูปภาพที่ 2.16 ป้ายรณรงค์ให้ตั้งอุณหภูมิเครื่องปรับอากาศให้เหมาะสม</p>

ผลการดำเนินการตามมาตรการป้องกันและแก้ไขผลกระทบสิ่งแวดล้อมของโครงการ โรงแรม ฮีลอป อินน์ กรุงเทพฯ สถานีอ่อนนุช ในระยะดำเนินการ แสดงดังตารางที่ 2.1  
ตารางที่ 2.1 แบบรายงานผลการปฏิบัติตามมาตรการป้องกัน และแก้ไขผลกระทบสิ่งแวดล้อมของ โครงการ โรงแรม ฮีลอป อินน์ กรุงเทพฯ สถานีอ่อนนุช

มาตรการป้องกันและแก้ไขผลกระทบสิ่งแวดล้อม	ผลการปฏิบัติตามมาตรการป้องกันและแก้ไขผลกระทบสิ่งแวดล้อม ช่วงดำเนินการ	ปัญหา อุปสรรค ที่ไม่สามารถปฏิบัติ ตามมาตรการและแนวทางการแก้ไข	อ้างอิง
<p>3.6 การอนุรักษ์พลังงาน (ต่อ)</p> <p>(2) การอนุรักษ์พลังงานไฟฟ้าพลังงานไฟฟ้าพลังงานทำให้ผู้พักแรมปฏิบัติ โครงการ จะจัดให้ติดป้าย เพื่อเป็นการรณรงค์ให้ปฏิบัติตาม โดยมีรายละเอียด ในคู่มือดังนี้</p> <ul style="list-style-type: none"> <li>ตั้งอุณหภูมิในเครื่องปรับอากาศให้เหมาะสมประมาณ 25-26 องศาเซลเซียส</li> <li>เปิดเครื่องปรับอากาศเท่าที่จำเป็น</li> <li>ปิดหลอดไฟดวงที่ไม่ได้ใช้หรือไม่จำเป็น</li> <li>ถอดปลั๊กเครื่องใช้ไฟฟ้าทุกชนิด เมื่อเลิกใช้งาน</li> <li>ปิดโทรทัศน์เมื่อไม่มีคนดู</li> <li>ดับเครื่องยนตรทุกครั้งที่ต้องจอดรถรอ เพื่อช่วยประหยัดน้ำมัน</li> </ul>	<p>โครงการมีการติดป้ายรณรงค์ให้ผู้พักแรมตั้งอุณหภูมิ เครื่องปรับอากาศให้เหมาะสมประมาณ 25-26 องศา เซลเซียส</p> <p>- โครงการมีการติดป้ายดับเครื่องยนตรไว้ในบริเวณพื้นที่ จอดรถ</p>	-	<p>รูปภาพที่ 2.16 ป้ายรณรงค์ให้ตั้ง อุณหภูมิเครื่องปรับอากาศให้ เหมาะสม</p> <p>รูปภาพที่ 2.15 ป้ายรณรงค์ให้ ประหยัดพลังงาน</p> <p>รูปภาพที่ 2.6 ป้ายดับเครื่องยนตร ขณะจอดรถ</p>
<p>3.7 การป้องกันและบรรเทาสาธารณภัย</p> <p>(1) ติดตั้งระบบป้องกันอัคคีภัยตามข้อกำหนดของ กฎกระทรวงฉบับที่ 39 (พ.ศ. 2537) และกฎกระทรวง ฉบับที่ 55 (พ.ศ. 2543) ออกตามความในพระราชบัญญัติ ควบคุมอาคาร พ.ศ. 2522 รวมทั้งข้อกำหนดที่เกี่ยวข้อง อย่างครบถ้วน</p>	<p>- โครงการมีการติดตั้งระบบป้องกันอัคคีภัยตามมาตรการ กำหนดไว้</p>	-	<p>รูปภาพที่ 2.39 อุปกรณ์ป้องกัน อัคคีภัย</p>



ผลการดำเนินการตามมาตรการป้องกันและแก้ไขผลกระทบสิ่งแวดล้อมของโครงการ โรงแรม อีโบล อินน์ กรุงเทพมหานคร สถานีอโชนนุช ในระยะดำเนินการ แสดงดังตารางที่ 2.1 ตารางที่ 2.1 แบบรายงานผลการปฏิบัติตามมาตรการป้องกัน และแก้ไขผลกระทบสิ่งแวดล้อมของ โครงการ โรงแรม อีโบล อินน์ กรุงเทพมหานคร สถานีอโชนนุช

มาตรการป้องกันและแก้ไขผลกระทบสิ่งแวดล้อม	ผลการปฏิบัติตามมาตรการป้องกันและแก้ไขผลกระทบสิ่งแวดล้อม ช่วงดำเนินการ	ปัญหา อุปสรรค ที่ไม่สามารถปฏิบัติตามมาตรการและแนวทางการแก้ไข	อ้างอิง
<p>3.7 การป้องกันและบรรเทาสาธารณภัย</p> <p>(2) จัดตั้งสำรองน้ำดับเพลิงไว้ที่ถังเก็บน้ำหลังคา เท่ากับ 1.50 ลูกบาศก์เมตร สามารถใช้ดับเพลิงได้เป็นเวลานาน 30 นาที สามารถช่วยดับเพลิงในเบื้องต้นก่อนเจ้าหน้าที่ที่เกี่ยวข้องจะเข้ามาระงับเหตุ</p> <p>(3) ติดต่อประสานงานหน่วยงานที่เกี่ยวข้องในการซ้อมดับเพลิง ประจำปีของอาคารปีละ 1 ครั้ง</p> <p>(4) ฝึกอบรมพนักงานของโครงการ ได้แก่ พนักงานรักษาความปลอดภัย และเจ้าหน้าที่ประจำโครงการให้มีความรู้ในเรื่องการดับเพลิงเบื้องต้น โดยการจัดส่งไปอบรมกับหน่วยงานของราชการที่เกี่ยวข้อง</p> <p>(5) ประชาสัมพันธ์และติดประกาศแสดงวิธีการใช้เครื่องมือและอุปกรณ์ดับเพลิงบริเวณตำแหน่งที่ติดตั้งระบบดับเพลิง เพื่อให้ผู้พักแรมได้ทราบและสามารถปฏิบัติได้เมื่อเกิดฉุกเฉิน</p> <p>(6) ตรวจสอบประสิทธิภาพของระบบดับเพลิงทุกตำแหน่ง และอุปกรณ์ที่ใช้ในการรักษาความปลอดภัยต่างๆ อย่างสม่ำเสมอ</p>	<p>ผลการปฏิบัติตามมาตรการป้องกันและแก้ไขผลกระทบสิ่งแวดล้อม ช่วงดำเนินการ</p> <ul style="list-style-type: none"> <li>- โครงการมีการจัดเตรียมถังสำรองน้ำดับเพลิงไว้บริเวณชั้นคาเฟ่ของโครงการ ซึ่งสามารถช่วยดับเพลิงในเบื้องต้นก่อนเจ้าหน้าที่ที่เกี่ยวข้องจะเข้ามาระงับเหตุ</li> <li>- โครงการปฏิบัติตามมาตรการกำหนดไว้ โดยไม่รอบเดือนมกราคม - มิถุนายน 2567 โครงการยังไม่ได้ดำเนินการซ้อมอพยพหนีไฟ ซึ่งดำเนินการล่าสุดเมื่อวันที่ 8 ตุลาคม 2566</li> <li>- โครงการมีป้ายแนะนำวิธีการใช้ถังดับเพลิงติดตั้งไว้ข้างถังดับเพลิงทุกถังภายในโครงการ</li> <li>- โครงการตรวจสอบประสิทธิภาพของระบบดับเพลิงและอุปกรณ์ที่ใช้ในการรักษาความปลอดภัยต่างๆ เป็นประจำทุกเดือน</li> </ul>	<p>-</p> <p>โครงการมีแผนดำเนินการซ้อมในรอบคุณาคม - ธันวาคม 2567</p> <p>-</p> <p>-</p>	<p>รูปภาพที่ 2.48 ถังสำรองน้ำใช้</p> <p>รูปภาพที่ 2.54 การซ้อมอพยพหนีไฟ</p> <p>รูปภาพที่ 2.40 ป้ายแนะนำการใช้ถังดับเพลิง</p> <p>เอกสารแนบที่ 5 บันทึกการตรวจสอบอุปกรณ์ป้องกันอัคคีภัย</p>

ผลการดำเนินการตามมาตรการป้องกันและแก้ไขผลกระทบสิ่งแวดล้อมของโครงการ โรงแรม อีป อินน์ กรุงเทพมหานคร สถานีอ่อนนุช ในระยะดำเนินการ แสดงดังตารางที่ 2.1  
ตารางที่ 2.1 แบบรายงานผลการปฏิบัติตามมาตรการป้องกัน และแก้ไขผลกระทบสิ่งแวดล้อมของ โครงการ โรงแรม อีป อินน์ กรุงเทพมหานคร สถานีอ่อนนุช

มาตรการป้องกันและแก้ไขผลกระทบสิ่งแวดล้อม	ผลการปฏิบัติตามมาตรการป้องกันและแก้ไขผลกระทบสิ่งแวดล้อม ช่วงดำเนินการ	ปัญหา อุปสรรค ที่ไม่สามารถปฏิบัติตามมาตรการและแนวทางการแก้ไข	อ้างอิง
<p>3.7 การป้องกันและบรรเทาสาธารณภัย (ต่อ)</p> <p>(7) จัดให้มีพื้นที่จุดรวมคนอยู่บริเวณพื้นที่สีเขียวของโครงการ จำนวน 1 จุด อยู่บริเวณพื้นที่สีเขียวด้านทิศตะวันตกของอาคาร มีขนาดพื้นที่สุทธิหักพื้นที่ที่ดินของไม้ยืนต้น เท่ากับ 207.59 ตรม. สำหรับรองรับผู้พักแรมและพนักงานของโครงการ คิดเป็นประชากรทั้งหมด 281 คน คิดเป็นพื้นที่ 0.47 ตรม./คน ซึ่งเพียงพอตามแนวทางในการจัดทำรายงานฯ ของสำนักงานนโยบายและแผนทรัพยากรธรรมชาติและสิ่งแวดล้อม ที่กำหนดพื้นที่จุดรวมคนภายในโครงการ เท่ากับ 0.25 ตรม./คน</p> <p>(8) จัดมาตรการเกี่ยวกับการใช้ลิฟต์เมื่อเกิดเพลิงไหม้</p> <ul style="list-style-type: none"> <li>- เมื่อทราบว่าเกิดเพลิงไหม้ ให้เจ้าหน้าที่รักษาความปลอดภัยประจำอาคารตรวจสอบ และช่วยเหลือผู้ติดอยู่ในลิฟต์ โดยควบคุมลิฟต์ให้ลงมาหยุดที่ชั้น 1 เพื่อช่วยเหลือผู้ติดอยู่ในลิฟต์</li> <li>- เมื่อตรวจสอบจนแน่ใจแล้วว่าไม่มีผู้ติดอยู่ในลิฟต์ เจ้าหน้าที่ จะต้องจัดสวัสดิชที่จ่ายให้ลิฟต์เพื่อป้องกันให้ผู้พักแรมในอาคารใช้ลิฟต์ ในขณะที่เกิดเหตุเพลิงไหม้</li> <li>- ติดป้ายประกาศเตือน “ห้ามใช้ลิฟต์ในขณะที่เกิดเพลิงไหม้เด็ดขาด” ไว้บริเวณห้มนลิฟต์</li> <li>- จัดเตรียมอุปกรณ์ที่จำเป็นในการผจญเพลิง และอุปกรณ์ช่วยชีวิตในอาคารโครงการไว้อย่างเพียงพอ</li> </ul>	<ul style="list-style-type: none"> <li>- โครงการมีการจัดเตรียมพื้นที่รวมพลไว้บริเวณพื้นที่สีเขียวของโครงการจำนวน 1 จุด ซึ่งเพียงพอต่อความต้องการคน ในกรณีที่เกิดเหตุฉุกเฉิน</li> <li>- โครงการปฏิบัติตามมาตรการกำหนดไว้ โดยมีการจัดทำแผนป้องกันและระงับอัคคีภัย เพื่อเป็นแนวทางในการปฏิบัติเมื่อเกิดเหตุฉุกเฉิน</li> <li>- โครงการปฏิบัติตามมาตรการกำหนดไว้ โดยมีการจัดทำแผนป้องกันและระงับอัคคีภัย เพื่อเป็นแนวทางในการปฏิบัติเมื่อเกิดเหตุฉุกเฉิน</li> <li>- โครงการมีการติดป้ายเตือน ห้ามใช้ลิฟต์ในขณะที่เกิดเพลิงไหม้ ไว้บริเวณโถงห้มนลิฟต์</li> <li>- โครงการมีการจัดเตรียมแผนในการปฏิบัติเมื่อเกิดเหตุฉุกเฉิน พร้อมทั้งมีเจ้าหน้าที่ในการประสานงานกับหน่วยงานที่มีความรู้ความชำนาญเข้ามาช่วยระงับเหตุ</li> </ul>	<p>-</p> <p>-</p> <p>-</p> <p>-</p> <p>-</p>	<p>รูปภาพที่ 2.45 จุดรวมพล</p> <p>เอกสารแนบที่ 6 แผนป้องกันและระงับอัคคีภัย</p> <p>เอกสารแนบที่ 6 แผนป้องกันและระงับอัคคีภัย</p> <p>รูปภาพที่ 2.41 ป้ายเตือนห้ามใช้ลิฟต์ในขณะที่เกิดเพลิงไหม้</p> <p>เอกสารแนบที่ 6 แผนป้องกันและระงับอัคคีภัย</p>

ระยะดำเนินการ ระหว่างเดือนมกราคม - มิถุนายน 2567

มาตรการป้องกันและแก้ไขผลกระทบสิ่งแวดล้อม	ผลการปฏิบัติตามมาตรการป้องกันและแก้ไขผลกระทบสิ่งแวดล้อม ช่วงดำเนินการ	ปัญหา อุปสรรค ที่ไม่สามารถปฏิบัติตามมาตรการและแนวทางแก้ไข	อ้างอิง
<b>3.8 ระบบปรับอากาศและระบบระบายอากาศ</b> (1) ปลุกันย่นต้นรอบอาคารของโครงการ เพื่อช่วยดูดซับความร้อนที่ระบายจากการใช้เครื่องปรับอากาศของโครงการ (2) เลือกใช้วัสดุที่ช่วยลดค่าความร้อนให้กับอาคาร สำหรับส่วนตัวอาคารด้านนอกที่เป็นกระจก เลือกใช้กระจกตัดแสงเพื่อป้องกันความร้อนที่เข้าสู่อาคารและป้องกันผลกระทบจากการสะท้อนแสงอาทิตย์ (3) ดูแลตรวจสอบอุปกรณ์ที่ใช้ระบายอากาศให้สามารถใช้งานได้ อยู่เสมอ โดยตรวจสอบช่วงเปิดต่างๆ ไม่ให้มีสิ่งกีดขวางกันการระบายอากาศ (4) ตรวจสอบช่วงระบายอากาศภายในอาคารไม่มีสิ่งกีดขวางการระบายอากาศ	- โครงการมีการปลูกไม้ยืนต้นรอบรอบอาคารของโครงการ ตามมาตรการกำหนด และมีคนสวนคอยบำรุงรักษา อยู่ตลอดระยะเวลาที่เปิดดำเนินการ - โครงการได้ดำเนินการตามมาตรการกำหนดตั้งแต่ระยะก่อสร้าง - โครงการได้มอบหมายให้ช่างเป็นผู้ดำเนินการตรวจสอบอุปกรณ์ที่ใช้ระบายอากาศให้สามารถใช้งานได้ตลอดระยะเวลาที่เปิดดำเนินการ - โครงการได้มอบหมายให้แม่บ้านคอยตรวจสอบและทำความสะอาดช่องระบายอากาศภายในอาคาร ไม่ให้มีสิ่งกีดขวางการระบายอากาศ	-	รูปภาพที่ 2.1 พื้นที่สีเขียวของโครงการ  รูปภาพที่ 2.21 กระจกตัดแสง
<b>3.9 การคมนาคม</b> (1) จัดระบบการจราจรภายในโครงการให้ชัดเจน เช่น กำหนดทิศทางการเดินทาง การขีดเส้นแบ่งแนวถนนพร้อมลูกศร การติดป้ายสัญลักษณ์จราจร ติดป้ายจำกัดความเร็วของรถยนต์ เป็นต้น	- ทางโครงการได้มีการติดตั้งป้ายสัญลักษณ์จราจรต่างๆ เช่น ป้ายจำกัดความเร็ว จุดจอดรถ ลูกศรเข้า-ออกโครงการตามมาตรการกำหนด	-	รูปภาพที่ 2.5 ป้ายจำกัดความเร็ว.ชม/.กม 20



ผลการดำเนินการตามมาตรการป้องกันและแก้ไขผลกระทบสิ่งแวดล้อมของโครงการ โรงแรม อีโบล อินน์ กรุงเทพฯ สถานีอ่อนนุช ในระยะดำเนินการ แสดงดังตารางที่ 2.1

ตารางที่ 2.1 แบบรายงานผลการปฏิบัติตามมาตรการป้องกัน และแก้ไขผลกระทบสิ่งแวดล้อมของ โครงการ โรงแรม อีโบล อินน์ กรุงเทพฯ สถานีอ่อนนุช

มาตรการป้องกันและแก้ไขผลกระทบสิ่งแวดล้อม	ผลการปฏิบัติตามมาตรการป้องกันและแก้ไขผลกระทบสิ่งแวดล้อม ช่วงดำเนินการ	ปัญหา อุปสรรค ที่ไม่สามารถปฏิบัติ ตามมาตรการและแนวทางแก้ไข	อ้างอิง
<p>3.9 การคมนาคม (ต่อ)</p> <p>(2) จัดให้มีเจ้าหน้าที่รักษาความปลอดภัยควบคุมดูแลระบบจราจร บริเวณทางเข้า-ออกโครงการ โดยเฉพาะช่วงเวลารุ่งเรืองเช้า หรือเย็น</p> <p>(3) จำกัดความเร็วของรถยนต์ภายในโครงการ โดยการจัดป้าย จำกัดความเร็วของรถยนต์</p> <p>(4) จัดให้มีเจ้าหน้าที่คอยดูแลและตรวจสอบป้ายสัญญาณจราจร ต่างๆให้อยู่ในสภาพที่ดี</p> <p>(5) ติดตั้งป้ายชี้โครงการ ลูกศรแสดงทิศทางบริเวณทางเข้า-ออก ที่สามารถมองเห็นได้อย่างชัดเจน และอยู่ในระยะทาง พอสมควรที่จะชะลอรถได้ทัน เพื่อเข้าสู่โครงการได้อย่างปลอดภัย และลดการเดินรถที่ใช้ความเร็วไม่เหมาะสม อันเป็น สาเหตุของปัญหาจราจรและอุบัติเหตุบริเวณทางเข้า-ออก โครงการได้</p> <p>(6) จัดเจ้าหน้าที่ดูแลและคอยอำนวยความสะดวกในการจอดรถ รถยนต์ภายในโครงการและห้ามมิให้ผู้พักแรมนำรถไปจอดด้าน นอกโครงการริมถนนสาธารณะ</p>	<p>ผลการปฏิบัติตามมาตรการป้องกันและแก้ไขผลกระทบ สิ่งแวดล้อม ช่วงดำเนินการ</p> <ul style="list-style-type: none"> <li>- ทางโครงการมีเจ้าหน้าที่รักษาความปลอดภัยคอย ควบคุมดูแลระบบจราจรบริเวณทางเข้า-ออกโครงการ และภายในโครงการ อยู่ตลอดระยะเวลาที่เปิดดำเนินการ</li> <li>- โครงการมีการติดตั้งป้ายจำกัดความเร็วไม่เกิน 20 กม./ ชม. ไว้บริเวณที่มองเห็นได้ชัดเจน เพื่อควบคุมความเร็ว ของรถยนต์ในโครงการ</li> <li>- ทางโครงการได้มอบหมายให้เจ้าหน้าที่ฝ่ายอาคารเป็นผู้ ตรวจสอบดูแลป้ายสัญญาณจราจรต่างๆ ภายในโครงการ หากพบชำรุดเสียหายจึงดำเนินการแก้ไขทันที</li> <li>- โครงการมีการติดตั้งป้ายชี้โครงการ และป้ายแสดงทิศทาง การเดินทางเข้า -ออกโครงการ ซึ่งสามารถมองเห็นได้ ชัดเจน และอยู่ในระยะทางพอสมควรที่จะชะลอรถได้ทัน</li> <li>- ทางโครงการมีเจ้าหน้าที่รักษาความปลอดภัยคอย ควบคุมดูแลระบบจราจรบริเวณทางเข้า-ออกโครงการ และภายในโครงการ อยู่ตลอดระยะเวลาที่เปิดดำเนินการ</li> </ul>	<ul style="list-style-type: none"> <li>-</li> <li>-</li> <li>-</li> <li>-</li> <li>-</li> </ul>	<p>รูปภาพที่ 2.4 เจ้าหน้าที่ รักษาความปลอดภัย</p> <p>รูปภาพที่ 2.5 ป้ายจำกัด ความเร็ว. ชม./กม 20</p> <p>รูปภาพที่ 2.8 สัญลักษณ์ จราจร</p> <p>รูปภาพที่ 2.10 ป้ายชี้ขอ โครงการ</p> <p>รูปภาพที่ 2.7 ป้ายแสดงทิศ ทางการเดินทางเข้า-ออก โครงการ</p>

รายงานผลการปฏิบัติตามมาตรการป้องกันและแก้ไขผลกระทบสิ่งแวดล้อมและมาตรการติดตามตรวจสอบคุณภาพสิ่งแวดล้อม

โครงการ โรงแรม อีโอบ อินน์ กรุงเทพฯ สถานีอ่อนนุช

ระยะดำเนินการ ระหว่างเดือนมกราคม - มิถุนายน 2567

ผลการดำเนินการตามมาตรการป้องกันและแก้ไขผลกระทบสิ่งแวดล้อมของโครงการ โรงแรม อีโอบ อินน์ กรุงเทพฯ สถานีอ่อนนุช ในระยะดำเนินการ แสดงดังตารางที่ 2.1 ตารางที่ 2.1 แบบรายงานผลการปฏิบัติตามมาตรการป้องกัน และแก้ไขผลกระทบสิ่งแวดล้อมของ โครงการ โรงแรม อีโอบ อินน์ กรุงเทพฯ สถานีอ่อนนุช

มาตรการป้องกันและแก้ไขผลกระทบสิ่งแวดล้อม	ผลการปฏิบัติตามมาตรการป้องกันและแก้ไขผลกระทบสิ่งแวดล้อม ช่วงดำเนินการ	ปัญหา อุปสรรค ที่ไม่สามารถปฏิบัติตามมาตรการและแนวทางการแก้ไข	อ้างอิง
<p>3.9 การคมนาคม (ต่อ)</p> <p>(7) ปัดขอบถนนทางเข้า-ออกโครงการให้ป้านมากขึ้น เพื่อรองรับรถที่มีของรถที่จะเลี้ยวเข้า-ออกโครงการ ซึ่งจะทำให้ผู้ขับขี่รถยนต์เข้า-ออกโครงการ ซึ่งจะทำให้ผู้ขับขี่รถยนต์เข้า-ออกโครงการขับขี่รถยนต์ได้สะดวกและปลอดภัยมากขึ้น</p> <p>(8) จัดให้มีป้ายประชาสัมพันธ์การจราจรภายในโครงการ แนะนำการใช้เส้นทางอย่างเหมาะสมและชัดเจน</p> <p>(9) ประชาสัมพันธ์ห้ามไม่ให้ผู้พักแรมจอดรถริมถนนเทพรัตน (ถนนบางนา-ตราด) ด้านหน้าทางเข้า-ออกโครงการ หรือถนนสาธารณะ</p> <p>(10) จัดให้มีเส้นแบ่งจราจรอย่างชัดเจน เพื่อความเป็นระเบียบเรียบร้อยของการจราจรภายในลานจอดรถของโครงการ</p> <p>(11) จำกัดความเร็วในการขับขี่รถไม่ให้เกิน 30 กิโลเมตร/ชั่วโมงภายในโครงการ</p> <p>(12) จัดให้มีบริการเรียกรถรับจ้างเข้ามารับผู้มาใช้บริการของอาคารเพื่ออำนวยความสะดวก และเป็นระเบียบ</p>	<ul style="list-style-type: none"> <li>- โครงการปฏิบัติตามมาตรการกำหนดไว้</li> <li>- ทางโครงการมีเจ้าหน้าที่รักษาความปลอดภัยคอยควบคุมดูแลระบบจราจรบริเวณทางเข้า-ออกโครงการ และภายในโครงการ อยู่ตลอดระยะเวลาที่เปิดดำเนินการ รวมทั้งมีการติดตั้งสัญลักษณ์จราจรและทิศทางการเดินรถ เพื่อย่นย่อการสัญจรภายในโครงการ</li> <li>- โครงการมีเจ้าหน้าที่รักษาความปลอดภัยคอยควบคุมดูแลระบบจราจรบริเวณทางเข้า-ออกโครงการ และภายในโครงการ อยู่ตลอดระยะเวลาที่เปิดดำเนินการ</li> <li>- ทางโครงการมีการจัดเตรียมพื้นที่สำหรับจอดรถไว้ภายในพื้นที่โครงการ พร้อมมีการตีเส้นแบ่งช่องอย่างชัดเจน</li> <li>- โครงการมีการติดตั้งป้ายจำกัดความเร็วไม่เกิน 20 กม./ชม. ไว้บริเวณที่มองเห็นได้ชัดเจน เพื่อควบคุมความเร็วของรถภายในโครงการ</li> <li>- บริเวณพื้นที่ที่โครงการอยู่ติดกับถนนเส้นหลัก ซึ่งช่วยต่อการใช้บริการขนส่งสาธารณะ</li> </ul>	<p>-</p> <p>-</p> <p>-</p> <p>-</p> <p>-</p> <p>-</p>	<p>รูปภาพที่ 2.9 ขอบถนนทางเข้า-ออกโครงการ</p> <p>รูปภาพที่ 2.8 สัญลักษณ์จราจร</p> <p>รูปภาพที่ 2.4 เจ้าหน้าที่รักษาความปลอดภัย</p> <p>รูปภาพที่ 2.11 พื้นที่สำหรับจอดรถ</p> <p>รูปภาพที่ 2.5 ป้ายจำกัดความเร็ว.ชม/กม 20</p> <p>-</p>

ผลการดำเนินการตามมาตรการป้องกันและแก้ไขผลกระทบสิ่งแวดล้อมของโครงการ โรงแรม ฮิลล์ อินน์ กรุงเทพฯ สถานีอ่อนนุช ในระยะดำเนินการ แสดงดังตารางที่ 2.1  
ตารางที่ 2.1 แบบรายงานผลการปฏิบัติตามมาตรการป้องกัน และแก้ไขผลกระทบสิ่งแวดล้อมของ โครงการ โรงแรม ฮิลล์ อินน์ กรุงเทพฯ สถานีอ่อนนุช

มาตรการป้องกันและแก้ไขผลกระทบสิ่งแวดล้อม	ผลการปฏิบัติตามมาตรการป้องกันและแก้ไขผลกระทบสิ่งแวดล้อม ช่วงดำเนินการ	ปัญหา อุปสรรค ที่ไม่สามารถปฏิบัติตามมาตรการและแนวทางการแก้ไข	อ้างอิง
<p>3.10 การใช้ประโยชน์ที่ดิน</p> <p>(1) ควบคุมอัตราส่วนพื้นที่อาคารรวมต่อพื้นที่ดิน เท่ากับ 1.64:1 อัตราส่วนพื้นที่ว่างต่อพื้นที่ดิน ร้อยละ 74.61 และอัตราส่วนพื้นที่ว่างต่อพื้นที่อาคารรวมร้อยละ 44.70</p> <p>(2) ดำเนินการก่อสร้างอาคารโครงการแต่ละพื้นที่ส่วนโครงการ ตามที่กำหนดในรูปแบบแปลน และปฏิบัติตามมาตรการที่กำหนดไว้เคร่งครัด</p>	<ul style="list-style-type: none"> <li>- โครงการได้ดำเนินการตามมาตรการกำหนดตั้งแต่ระยะก่อสร้าง</li> <li>- โครงการได้ดำเนินการตามมาตรการกำหนดตั้งแต่ระยะก่อสร้าง</li> </ul>	<ul style="list-style-type: none"> <li>-</li> <li>-</li> </ul>	<ul style="list-style-type: none"> <li>-</li> <li>-</li> </ul>
<p>3.11 พื้นที่สีเขียว</p> <p>(1) โครงการจัดพื้นที่สีเขียวของโครงการมีขนาดพื้นที่รวมประมาณ 651.30 ตารางเมตร (ไม่น้อยกว่า 281 ตารางเมตร) พื้นฐานมีเนินดินที่นำมาปลูก ได้แก่ ทองหลางต่าง เหลืองปรีดียาธร แคนา และมะฮอกกานี ส่วนไม้พุ่ม/ไม้คลุมดินที่ปลูก ได้แก่ ชะพลู หนวดปลาหมึกแคระ ขาไก่เขียว วงทองต้น ไทรเกาหลี หลิวใบ พุดศุภโชค ยังแคระดอกชมพู เฟิร์นใบมะขาม หญ้ามาเลเซีย และหญ้านวลน้อยเพื่อให้เกิดความยั่งยืนของพื้นที่สีเขียวของโครงการ ทางโครงการกำหนดให้มีมาตรการดูแลรักษา ดังนี้</p>	<ul style="list-style-type: none"> <li>- โครงการได้จัดพื้นที่สีเขียวตามที่กำหนดไว้ในมาตรการ</li> </ul>	-	<p>รูปภาพที่ 2.1 พื้นที่สีเขียวของโครงการ</p> <p>รูปภาพที่ 2.2 งานดูแลสวน</p>



ผลการดำเนินการตามมาตรการป้องกันและแก้ไขผลกระทบสิ่งแวดล้อมของโครงการ โรงแรม อีโบล อินน์ กรุงเทพมหานคร สถานีออนนุช ในระยะดำเนินการ แสดงดังตารางที่ 2.1 ตารางที่ 2.1 แบบรายงานผลการปฏิบัติตามมาตรการป้องกัน และแก้ไขผลกระทบสิ่งแวดล้อมของ โครงการ โรงแรม อีโบล อินน์ กรุงเทพมหานคร สถานีออนนุช

มาตรการป้องกันและแก้ไขผลกระทบสิ่งแวดล้อม	ผลการปฏิบัติตามมาตรการป้องกันและแก้ไขผลกระทบสิ่งแวดล้อม ช่วงดำเนินการ	ปัญหา อุปสรรค ที่ไม่สามารถปฏิบัติ ตามมาตรการและแนวทางแก้ไข	อ้างอิง
<b>3.11 พื้นที่สีเขียว</b> <ul style="list-style-type: none"> <li>- จัดให้มีการดูแลต้นไม้ และสวนหย่อมภายในพื้นที่โครงการใหม่ สภาพดีอยู่เสมอ</li> <li>- ตรวจสอบการเจริญเติบโตของต้นไม้ในแปลงสวนหย่อมและ กระถางต้นไม้ หากพบว่าต้นไม้ตายเหี่ยวเฉา หรือตาย ให้ทำการ บำรุง ดูแล และปลูกซ่อมแซมเพิ่มเติมทันที</li> <li>- ทำการตัดแต่งกิ่งไม้ โดยควบคุมทั้งทรงพุ่มและความสูงของลำ ต้น ด้วยการตัดแต่งกิ่งไม้ด้านข้างและด้านบนออก และ กำหนดให้มีการตัดแต่งทรงพุ่มกิ่งก้านทุกระยะ 3 เดือน/ครั้ง เพื่อป้องกันทรงพุ่มกิ่งก้านยื่นล้ำไปเขตที่ดินของบุคคลอื่น</li> <li>- กำหนดให้มีการทำความสะอาดและดูแลใบไม้ที่ร่วงโรย จาก ต้นไม้ที่ปลูกในพื้นที่โครงการมิให้ส่งผลกระทบต่อพื้นที่ข้างเคียง</li> </ul>	<ul style="list-style-type: none"> <li>- โครงการได้มอบหมายให้คนสวนทำหน้าที่ในการ บำรุงรักษาต้นไม้ สวนหย่อม และพื้นที่สีเขียวภายใน โครงการให้อยู่ในสภาพที่สมบูรณ์สวยงาม อยู่ตลอด ระยะเวลาที่เป็ดำเนินการ</li> </ul>	-	รูปภาพที่ 2.2 งานดูแลสวน

ผลการดำเนินการตามมาตรการป้องกันและแก้ไขผลกระทบสิ่งแวดล้อมของโครงการ โรงแรม อีโบลีน กรุงเทพมหานคร ในระยะดำเนินการ แสดงดังตารางที่ 2.1  
ตารางที่ 2.1 แบบรายงานผลการปฏิบัติตามมาตรการป้องกัน และแก้ไขผลกระทบสิ่งแวดล้อมของ โครงการ โรงแรม อีโบลีน กรุงเทพมหานคร

มาตรการป้องกันและแก้ไขผลกระทบสิ่งแวดล้อม	ผลการปฏิบัติตามมาตรการป้องกันและแก้ไขผลกระทบสิ่งแวดล้อม ช่วงดำเนินการ	ปัญหา อุปสรรค ที่ไม่สามารถปฏิบัติตามมาตรการและแนวทางแก้ไข	อ้างอิง
<p>4. คุณภาพชีวิต</p> <p>4.1 สภาพสังคมและเศรษฐกิจ</p> <p>(1) ดำเนินโครงการตามมาตรการป้องกันและแก้ไขผลกระทบด้านต่างๆ ได้แก่ ด้านกายภาพ ชีวภาพ และคุณค่าการใช้ประโยชน์ของมนุษย์ ที่โครงการได้กำหนดไว้อย่างเคร่งครัด เพื่อไม่ให้เกิดผลกระทบต่อชุมชนใกล้เคียง</p> <p>(2) ดูแลสภาพพื้นที่ภายในโครงการและพื้นที่สีเขียวให้มีสภาพดีอยู่เสมอ</p> <p>(3) กำหนดให้มีช่องทางรับเรื่องร้องเรียน ได้แก่ แจ้งเรื่องร้องเรียนด้วยตัวเองบริเวณหน้าโครงการ รับเรื่องร้องเรียนทางโทรศัพท์ 02-257-4588 ต่อ 801, โทรสาร 02-257-4577, จดหมาย, แจ้งผ่านเว็บไซต์ <a href="http://www.theerawonggroup.com">www.theerawonggroup.com</a> หรืออีเมลล์ของบริษัท เอร่าวิน อีโบลีน จำกัด <a href="mailto:info@theerawong.com">info@theerawong.com</a> และกำหนดขั้นตอนการรับเรื่องร้องเรียนในแต่ละขั้นตอน โดยหากปัญหายังไม่สามารถแก้ไขได้ให้พิจารณาจัดตั้งคณะกรรมการประสานงานร่วมแก้ไขปัญหา โดยจัดให้มีการช่วยเหลือเยียวยาผู้ร้องเรียนในเบื้องต้นก่อนเข้าสู่ระบบประกันภัย</p>	<p>ผลการปฏิบัติตามมาตรการป้องกันและแก้ไขผลกระทบสิ่งแวดล้อม ช่วงดำเนินการ</p> <p>- โครงการได้ปฏิบัติตามมาตรการกำหนดไว้ ด้านกายภาพ ชีวภาพ และคุณค่าการใช้ประโยชน์ของมนุษย์อย่างเคร่งครัด อยู่ตลอดระยะเวลาที่เปิดดำเนินการ</p> <p>- โครงการได้มอบหมายให้คนสวนทำหน้าที่ในการบำรุงรักษาต้นไม้ สวนหย่อม และพื้นที่สีเขียวภายในโครงการให้อยู่ในสภาพที่สมบูรณ์สวยงาม อยู่ตลอดระยะเวลาที่เปิดดำเนินการ</p> <p>- ทางโครงการได้มอบหมายเจ้าหน้าที่ฝ่ายอาคาร เป็นผู้ตรวจสอบและรับฟังความคิดเห็นต่อผู้พักอาศัยใกล้เคียงของโครงการ ปัจจุบัน ไม่พบกรณีข้อร้องเรียนแต่อย่างใด หากพบว่ามิได้มีการปฏิบัติตามจากโครงการ ทางโครงการจะมีการตรวจสอบและแก้ไขโดยทันที</p>	<p>-</p> <p>-</p> <p>-</p>	<p>-</p> <p>รูปภาพที่ 2.2 งานดูแลสวน</p> <p>-</p>

รายงานผลการปฏิบัติตามมาตรการป้องกันและแก้ไขผลกระทบสิ่งแวดล้อมและมาตรการติดตามตรวจสอบคุณภาพสิ่งแวดล้อม

โครงการ โรงแรม อีโอบี อินน์ กรุงเทพมหานคร สถานีอโชนุช

ระยะดำเนินการ ระหว่างเดือนมกราคม - มิถุนายน 2567

ผลการดำเนินการตามมาตรการป้องกันและแก้ไขผลกระทบสิ่งแวดล้อมของโครงการ โรงแรม อีโอบี อินน์ กรุงเทพมหานคร สถานีอโชนุช ในระยะดำเนินการ แสดงดังตารางที่ 2.1 ตารางที่ 2.1 แบบรายงานผลการปฏิบัติตามมาตรการป้องกัน และแก้ไขผลกระทบสิ่งแวดล้อมของ โครงการ โรงแรม อีโอบี อินน์ กรุงเทพมหานคร

มาตรการป้องกันและแก้ไขผลกระทบสิ่งแวดล้อม	ผลการปฏิบัติตามมาตรการป้องกันและแก้ไขผลกระทบสิ่งแวดล้อม ช่วงดำเนินการ	ปัญหา อุปสรรค ที่ไม่สามารถปฏิบัติ ตามมาตรการและแนวทางแก้ไข	อ้างอิง
<p>4.2 การสาธารณสุข</p> <p>(1) ดำเนินการตามมาตรการด้านกายภาพ ชีวภาพ คุณค่าการใช้ประโยชน์ของมนุษย์อย่างเคร่งครัด เพื่อป้องกันผลกระทบด้านสุขภาพ</p> <p>(2) จัดให้มีมาตรการป้องกันและแก้ไขผลกระทบด้านสุขภาพกาย และสุขภาพจิต</p>	<p>- โครงการได้ปฏิบัติตามมาตรการกำหนดไว้ ด้าน กายภาพ ชีวภาพ และคุณค่าการใช้ประโยชน์ของมนุษย์อย่างเคร่งครัด อยู่ตลอดระยะเวลาที่เปิดดำเนินการ</p>	-	-
<p>4.3 สุขภาพ</p> <p>1) ด้านสุขภาพกาย</p> <ul style="list-style-type: none"> <li>- โรคระบบทางเดินหายใจและภูมิแพ้ (การระบายนกสาหร่ายทางอากาศ)</li> <li>• ปฏิบัติตามมาตรการป้องกันและแก้ไขผลกระทบสิ่งแวดล้อมที่ระบุในหัวข้อ 1.2 คุณภาพอากาศ อย่างเคร่งครัด</li> </ul> <p>2) ด้านสุขภาพกาย</p> <ul style="list-style-type: none"> <li>- โรคระบบทางเดินหายใจและภูมิแพ้ (ผลกระทบจากระบบปรับอากาศของโครงการ)</li> <li>• ตรวจสอบช่องระบายอากาศภายในอาคารไม่ให้มีสิ่งกีดขวางการระบายอากาศ</li> <li>• ระบบเครื่องปรับอากาศในพื้นที่ส่วนกลางของอาคารโครงการ ต้องจัดให้มีการล้างแผ่นกรองอากาศของเครื่องปรับอากาศอย่างน้อยเดือนละ 1 ครั้ง และล้างเครื่องปรับอากาศแบบเติมระบบเป็นประจำสม่ำเสมอทุกๆ 6 เดือน เพื่อป้องกันการเป็นแหล่งสะสมของเชื้อโรค</li> </ul>	<ul style="list-style-type: none"> <li>- โครงการได้ปฏิบัติตามมาตรการกำหนดไว้ ข้อ 1.2 คุณภาพอากาศ อย่างเคร่งครัดตลอดระยะเวลาที่เปิดดำเนินการ</li> <li>- โครงการได้มอบหมายให้แม่บ้านคอยตรวจสอบและทำความสะอาดช่องระบายอากาศภายในอาคาร ไม่ให้มีสิ่งกีดขวางการระบายอากาศ</li> <li>- โครงการมีการจ้างบริษัทเอกชนจากภายนอกเข้ามาดำเนินการล้างแผ่นกรองอากาศของเครื่องปรับอากาศ อยู่เป็นประจำทุกเดือนตลอดระยะเวลาที่เปิดดำเนินการ</li> </ul>	-	<p>รูปภาพที่ 2.38 การล้างทำความสะอาดเครื่องปรับอากาศ</p>



ผลการดำเนินการตามมาตรการป้องกันและแก้ไขผลกระทบสิ่งแวดล้อมของโครงการ โรงแรม ฮีลป อินน์ กรุงเทพฯ สถานีอ่อนนุช ในระยะดำเนินการ แสดงดังตารางที่ 2.1  
ตารางที่ 2.1 แบบรายงานผลการปฏิบัติตามมาตรการป้องกัน และแก้ไขผลกระทบสิ่งแวดล้อมของ โครงการ โรงแรม ฮีลป อินน์ กรุงเทพฯ สถานีอ่อนนุช

มาตรการป้องกันและแก้ไขผลกระทบสิ่งแวดล้อม	ผลการปฏิบัติตามมาตรการป้องกันและแก้ไขผลกระทบสิ่งแวดล้อม ช่วงดำเนินการ	ปัญหา อุปสรรค ที่ไม่สามารถปฏิบัติตามมาตรการและแนวทางแก้ไข	อ้างอิง
<b>4.3 สุขภาพ (ต่อ)</b> - โรคผิวหนัง มาตรการการแพร่กระจายของเชื้อโรคจากถังเก็บน้ำใช้ โครงการได้ออกแบบให้มีฝาถัง จำนวน 2 ฝา/ถัง เพื่อความสะดวกและปลอดภัยในการเข้าไปดูแลบำรุงรักษาลังเก็บน้ำ มาตรการการแพร่กระจายของเชื้อโรคจากระบบบำบัดน้ำเสีย • ปฏิบัติตามมาตรการป้องกันและแก้ไขผลกระทบสิ่งแวดล้อม ในหัวข้อ 3.2 เรื่อง การบำบัดน้ำเสีย อย่างเคร่งครัด - ระบบการได้อิน • ติดตั้งป้ายห้ามแรงเครื่องยนต์ไว้บริเวณที่จอดรถและทางวิ่ง ภายในโครงการให้เห็นชัดเจน - โรคที่มีสัตว์เป็นพาหะนำโรค • จัดให้มีการทำลายแหล่งเพาะพันธุ์สัตว์พาหะนำโรค เช่น การกำจัดลูกน้ำยุงลาย เป็นต้น ภายในพื้นที่โครงการ • ทำความสะอาดท่อน้ำทิ้งไม่ให้มีเศษอาหารติดค้างหรืออุดตัน • ใช้ตะแกรงกรองขยะมูลฝอยระบายน้ำทิ้งภายในและภายนอก อาคาร • ประสานกับสำนักงานเขตพระโขนงให้มากำจัดสัตว์ที่เป็น พาหะนำโรคให้กับโครงการ เช่น ฉีดพ่นยากำจัดยุง เป็นต้น	- โครงการปฏิบัติตามมาตรการกำหนดไว้ - โครงการได้ปฏิบัติตามมาตรการกำหนดไว้ ข้อ 3.2 การ บำบัดน้ำเสีย อย่างเคร่งครัด ตลอดระยะเวลาที่เปิด ดำเนินการ - โครงการมีการติดตั้งป้ายจำกัดความเร็วของรถ ไว้ใน บริเวณโครงการ ซึ่งสามารถมองเห็นได้ชัดเจน - โครงการมีการกำจัดยุงบริษัท เร็นเทคิล อินนิเซียล ให้เข้า มาดำเนินการ ฉีดพ่นกำจัดยุง และแมลง ภายในโครงการ เป็นประจำทุกวันเดือน - โครงการมีการติดตั้งตะแกรงกรองขยะมูลฝอยน้ำทิ้ง เพื่อ ป้องกันการอุดตันของสันท่อ - โครงการมีการกำจัดยุงบริษัท เร็นเทคิล อินนิเซียล ให้เข้า มาดำเนินการ ฉีดพ่นกำจัดยุง และแมลง ภายในโครงการ เป็นประจำทุกวันเดือน	- - - - - -	รูปภาพที่ 2.48 ถึงสำรอน้ำ ใช้ เอกสารแนบที่ 4 ผลการ ตรวจติดตามตรวจวัดคุณภาพ สิ่งแวดล้อม รูปภาพที่ 2.5 ป้ายจำกัด ความเร็ว.ชม./กม 20 เอกสารแนบที่ 10 ใบงานการ ฉีดพ่นกำจัดยุง และแมลง รูปภาพที่ 2.53 การฉีดพ่น แมลง รูปภาพที่ 2.49 ตะแกรง กรองขยะมูลฝอยน้ำ ทิ้ง เอกสารแนบที่ 10 ใบงานการ ฉีดพ่นกำจัดยุง และแมลง

รายงานผลการปฏิบัติตามมาตรการป้องกันและแก้ไขผลกระทบสิ่งแวดล้อมและมาตรการติดตามตรวจสอบคุณภาพสิ่งแวดล้อม

โครงการ โรงแรม อีโอบ อินน์ กรุงเทพฯ สถานีอ่อนนุช

ระยะดำเนินการ ระหว่างเดือนมกราคม - มิถุนายน 2567

ผลการดำเนินการตามมาตรการป้องกันและแก้ไขผลกระทบสิ่งแวดล้อมของโครงการ โรงแรม อีโอบ อินน์ กรุงเทพฯ สถานีอ่อนนุช ในระยะดำเนินการ แสดงดังตารางที่ 2.1 ตารางที่ 2.1 แบบรายงานผลการปฏิบัติตามมาตรการป้องกัน และแก้ไขผลกระทบสิ่งแวดล้อมของ โครงการ โรงแรม อีโอบ อินน์ กรุงเทพฯ สถานีอ่อนนุช

มาตรการป้องกันและแก้ไขผลกระทบสิ่งแวดล้อม	ผลการปฏิบัติตามมาตรการป้องกันและแก้ไขผลกระทบสิ่งแวดล้อม ช่วงดำเนินการ	ปัญหา อุปสรรค ที่ไม่สามารถปฏิบัติตามมาตรการและแนวทางแก้ไข	อ้างอิง
<p>4.3 สุขภาพ (ต่อ)</p> <ul style="list-style-type: none"> <li>จัดให้มีถังมูลฝอยที่มีฝาปิดไว้ตั้งตามจุดต่างๆ ภายในอาคาร พร้อมทั้งจัดให้มีพนักงานทำความสะอาดจัดเก็บมูลฝอยไปยังห้องพักขยะรวมของโครงการ</li> <li>ห้องพักมูลฝอยต้องปิดมิดชิด เปิดเฉพาะช่วงที่มีเก็บขนมูลฝอยเท่านั้น เพื่อป้องกันการเกิดแหล่งปนื้อสัตว์พาหะนำโรค เช่น หนู แมลงวัน แมลงสาบ เป็นต้น</li> <li>จัดให้มีพนักงานคอยดูแลรักษาความสะอาด บริเวณทางเดินภายในอาคาร และห้องพักขยะรวมอย่างสม่ำเสมอ ติดตามประสานงานกับสำนักงานเขตพระโขนง ให้มาเก็บขนมูลฝอยจากโครงการอย่างสม่ำเสมอ เพื่อไม่ให้มีมูลฝอยตกค้าง</li> </ul>	<ul style="list-style-type: none"> <li>โครงการปฏิบัติตามมาตรการกำหนด</li> <li>ห้องพักมูลฝอยของโครงการมีประตูปิดมิดชิด โดยจะเปิดเฉพาะช่วงเวลาที่มีการเก็บขนมูลฝอย</li> <li>โครงการได้มอบหมายให้แม่บ้านเป็นผู้ดูแลตรวจสอบความสะอาดของทางเดินภายในอาคาร รวมถึงห้องพักขยะรวม เพื่อป้องกันมูลฝอยตกค้าง</li> <li>โครงการได้ปฏิบัติตามมาตรการกำหนดไว้ ข้อ 3.9 การจราจร อย่างเคร่งครัด ตลอดระยะเวลาที่เปิดดำเนินการ</li> <li>โครงการได้มอบหมายให้แม่บ้านเป็นผู้ดูแลตรวจสอบความสะอาดของทางเดินภายในอาคาร และบันไดแต่ละแห่งไม่ให้พื้นทางเดินเปียกน้ำ หรือมีการวางสิ่งของที่ขวางกั้นก่อให้เกิดอุบัติเหตุได้</li> </ul>	<p>-</p> <p>-</p> <p>-</p> <p>-</p>	<p>รูปภาพที่ 2.29 ถังขยะภายในโครงการ</p> <p>รูปภาพที่ 2.26 ห้องพักขยะรวม</p> <p>รูปภาพที่ 2.36 งานทำความสะอาดของแม่บ้าน</p> <p>-</p> <p>รูปภาพที่ 2.43 พื้นทางเดินภายในอาคาร</p> <p>รูปภาพที่ 2.44 บันไดทางเดินภายในอาคาร</p>

ผลการดำเนินการตามมาตรการป้องกันและแก้ไขผลกระทบสิ่งแวดล้อมของโครงการ โรงแรม อีโบล อินน์ กรุงเทพมหานคร สถานีอ่อนนุช ในระยะดำเนินการ แสดงดังตารางที่ 2.1  
ตารางที่ 2.1 แบบรายงานผลการปฏิบัติตามมาตรการป้องกันและแก้ไขผลกระทบสิ่งแวดล้อมของ โครงการ โรงแรม อีโบล อินน์ กรุงเทพมหานคร สถานีอ่อนนุช

มาตรการป้องกันและแก้ไขผลกระทบสิ่งแวดล้อม	ผลการปฏิบัติตามมาตรการป้องกันและแก้ไขผลกระทบสิ่งแวดล้อม ช่วงดำเนินการ	ปัญหา อุปสรรค ที่ไม่สามารถปฏิบัติ ตามมาตรการและแนวทางแก้ไข	อ้างอิง
<b>4.3 สุขภาพ (ต่อ)</b> <ul style="list-style-type: none"> <li>- อุบัติเหตุ (อุบัติเหตุจากการเกิดเพลิงไหม้) <ul style="list-style-type: none"> <li>• จัดให้มีป้ายทางหนีไฟที่มองเห็นชัดเจน ตัวอักษรสูง 10 เซนติเมตร รวมทั้งติดตามตรวจสอบระบบเป็นประจำทุก 3 เดือน</li> <li>• จัดการอบรมและซ้อมอพยพคนกรณีเพลิงไหม้ อย่างน้อยปี ละ 1 ครั้ง โดยติดต่อสถานดับเพลิงพระโขนงให้มาจัด อบรมและซักซ้อมแผนจัดเตรียมหน่วยพยาบาลและ รถพยาบาลไว้ เพื่อช่วยเหลือเบื้องต้นแก่ผู้ประสบภัย และ นำผู้ที่ได้รับบาดเจ็บส่งโรงพยาบาลต่อไป</li> </ul> </li> <li>- โรคติดต่อ <ul style="list-style-type: none"> <li>• ปฏิบัติตามมาตรการป้องกันและแก้ไขผลกระทบสิ่งแวดล้อม ที่ระบุในหัวข้อ 3.2 เรื่อง การบำบัดน้ำเสีย อย่างเคร่งครัด</li> </ul> </li> </ul>	<ul style="list-style-type: none"> <li>- โครงการมีการติดตั้งป้ายทางหนีไฟได้ตามมาตรการกำหนด รวมทั้งติดตามตรวจสอบระบบเป็นประจำทุกเดือน</li> <li>- โครงการปฏิบัติตามมาตรการกำหนดไว้ โดยมีการจัดทำ แผนป้องกันและระงับอัคคีภัย เพื่อเป็นแนวทางในการปฏิบัติ เมื่อเกิดเหตุฉุกเฉิน พร้อมทั้งมีการฝึกอบรมเป็นประจำทุกปี โดยในรอบเดือน มกราคม - มิถุนายน 2567 โครงการยังไม่ได้ดำเนินการซ้อมอพยพหนีไฟ ซึ่งดำเนินการล่าสุดเมื่อ วันที่ 8 ตุลาคม 2566</li> <li>- โครงการได้ปฏิบัติตามมาตรการกำหนดไว้ ข้อ 3.2 เรื่อง การบำบัดน้ำเสีย อย่างเคร่งครัด ตลอดระยะเวลาที่เปิดดำเนินการ</li> </ul>	<p>-</p> <p>โครงการมีแผนดำเนินการซ่อมฯ ใน รอบเดือนกรกฎาคม - ธันวาคม 2567</p> <p>-</p>	<p>รูปภาพที่ 2.42 ป้ายทางหนีไฟ</p> <p>รูปภาพที่ 2.54 การซ้อม อพยพหนีไฟ</p> <p>เอกสารแนบที่ 6 แผนป้องกัน และระงับอัคคีภัย</p> <p>เอกสารแนบที่ 4 ผลการ ตรวจติดตามตรวจวัดคุณภาพ สิ่งแวดล้อม</p>



รายงานผลการปฏิบัติตามมาตรการป้องกันและแก้ไขผลกระทบสิ่งแวดล้อมและมาตรการติดตามตรวจสอบคุณภาพสิ่งแวดล้อม

โครงการ โรงแรม อีโป อินน์ กรุงเทพฯ สถานีอ่อนนุช

ระยะดำเนินการ ระหว่างเดือนกรกฎาคม - มิถุนายน 2567

ผลการดำเนินการตามมาตรการป้องกันและแก้ไขผลกระทบสิ่งแวดล้อมของโครงการ โรงแรม อีโป อินน์ กรุงเทพฯ สถานีอ่อนนุช ในระยะดำเนินการ แสดงดังตารางที่ 2.1 ตารางที่ 2.1 แบบรายงานผลการปฏิบัติตามมาตรการป้องกัน และแก้ไขผลกระทบสิ่งแวดล้อมของ โครงการ โรงแรม อีโป อินน์ กรุงเทพฯ สถานีอ่อนนุช

มาตรการป้องกันและแก้ไขผลกระทบสิ่งแวดล้อม	ผลการปฏิบัติตามมาตรการป้องกันและแก้ไขผลกระทบสิ่งแวดล้อม ช่วงดำเนินการ	ปัญหา อุปสรรค ที่ไม่สามารถปฏิบัติตามมาตรการและแนวทางแก้ไข	อ้างอิง
<p>4.4 สุนทรียภาพและทัศนียภาพ</p> <p>1) ทัศนียภาพ</p> <ul style="list-style-type: none"> <li>- ดูแลสภาพพื้นที่สีเขียวของโครงการให้สวยงามและมีควมสมบูรณ์อยู่ตลอดเวลา เพื่อเพิ่มทัศนียภาพให้ผู้ที่ชมภายในโครงการและนอกโครงการ</li> <li>- ควบคุมดูแลการใช้ประโยชน์อาคารโรงแรม มิให้เกิดทัศนียภาพที่ไม่ดีต่อผู้พบเห็น</li> <li>- กำหนดให้มีการทำความสะอาดและดูแลไม่ทิ้งวัสดุจากต้นไม้ที่ปลูกในพื้นที่โครงการ มิให้ส่งผลกระทบต่อพื้นที่ข้างเคียง</li> </ul> <p>2) โครงสร้างทางสถาปัตยกรรม</p> <ul style="list-style-type: none"> <li>- จัดให้มีพื้นที่สีเขียวภายในโครงการให้มากที่สุด ขนาดพื้นที่รวม 651.30 ตารางเมตร คิดเป็นอัตราส่วนพื้นที่สีเขียวต่อผู้พักอาศัย 2.32 ตารางเมตร/คน เป็นพื้นที่ปลูกไม้ยืนต้น 212.19 ตารางเมตร คิดเป็นร้อยละ 32.58 ของพื้นที่สีเขียวชั้นล่าง</li> <li>- ความเป็นส่วนต่ออาคารที่อยู่ติดกับพื้นที่โครงการจัดให้มีรั้วถาวรโดยรอบเขตที่ดินโครงการ และปลูกไม้ยืนต้นบริเวณแนวเขตที่ดินโครงการ เพื่อเป็นแนวป้องกันผลกระทบด้านทัศนียภาพและความเป็นส่วนตัวก่อพื้นที่ที่มีเขตที่ดินติดต่อกับโครงการ</li> </ul>	<ul style="list-style-type: none"> <li>- โครงการมีคนสวนคอยดำเนินการดูแลรักษาพื้นที่สีเขียวและภูมิทัศน์ภายในโครงการให้มีความสะอาดและเป็นระเบียบเรียบร้อยอยู่ตลอดระยะเวลาที่เปิดดำเนินการ</li> <li>- โครงการได้ปฏิบัติตามมาตรการกำหนด</li> <li>- โครงการมีคนสวนคอยดำเนินการดูแลรักษาพื้นที่สีเขียวและภูมิทัศน์ภายในโครงการให้มีความสะอาดและเป็นระเบียบเรียบร้อยอยู่ตลอดระยะเวลาที่เปิดดำเนินการ</li> <li>- โครงการได้ปฏิบัติตามมาตรการกำหนด</li> <li>- โครงการมีการติดตั้งรั้วคอนกรีตเสริมเหล็กโดยรอบพื้นที่โครงการ พร้อมทั้งมีการตรวจสอบดูแลให้อยู่ในสภาพที่สมบูรณ์ มั่นคงแข็งแรง ตลอดระยะเวลาเปิดดำเนินการ</li> </ul>	<ul style="list-style-type: none"> <li>-</li> <li>-</li> <li>-</li> <li>-</li> </ul>	<p>รูปภาพที่ 2.1 พื้นที่สีเขียวของโครงการ</p> <p>รูปภาพที่ 2.12 การใช้พื้นที่อาคาร</p> <p>รูปภาพที่ 2.2 งานดูแลสวน</p> <p>รูปภาพที่ 2.1 พื้นที่สีเขียวของโครงการ</p> <p>รูปภาพที่ 2.3 รั้วกำแพงคอนกรีตเสริมเหล็ก</p>

ผลการดำเนินการตามมาตรการป้องกันการป้องกันและแก้ไขผลกระทบสิ่งแวดล้อมของโครงการ โรงแรม อีโพน อินน์ กรุงเทพ สถานีอ่อนนุช ในระยะดำเนินการ แสดงดังตารางที่ 2.1 ตารางที่ 2.1 แบบรายงานผลการปฏิบัติตามมาตรการป้องกัน และแก้ไขผลกระทบสิ่งแวดล้อมของ โครงการ โรงแรม อีโพน อินน์ กรุงเทพ สถานีอ่อนนุช

มาตรการป้องกันและแก้ไขผลกระทบสิ่งแวดล้อม	ผลการปฏิบัติตามมาตรการป้องกันและแก้ไขผลกระทบสิ่งแวดล้อม ช่วงดำเนินการ	ปัญหา อุปสรรค ที่ไม่สามารถปฏิบัติตามมาตรการและแนวทางแก้ไข	อ้างอิง
<p>4.5 การบังคับแสงแดดและทิศทางการ</p> <p>1) การบังคับแสงแดด</p> <ul style="list-style-type: none"> <li>- เลื่อนให้กระจกหน้าต่างที่สามารถลดความร้อนได้ โดยใช้กระจกชนิดตัดแสงสีเขียว ซึ่งช่วยป้องกันแสงแดดป้องกันความร้อนให้กับอาคาร</li> <li>- บล็อกหน้าต่างบริเวณที่วางโดยรอบอาคาร เพื่อให้อากาศเกิดการหมุนเวียน และช่วยลดความร้อนให้กับโครงการและพื้นที่ใกล้เคียง</li> <li>- โครงการต้องแจ้งผู้พักอาศัยในอาคารใกล้เคียงพื้นที่โครงการ ที่คาดว่าจะได้รับผลกระทบจากการบังคับทิศทางการบังคับทิศทางลม และแสงแดดจากการพัฒนาโครงการให้ทราบว่า ในกรณีที่ได้รับผลกระทบด้านการพัฒนาโครงการให้ทราบว่า ในกรณีที่ได้รับผลกระทบด้านการพัฒนาโครงการ ซึ่งผู้ได้รับผลกระทบดังกล่าวสามารถก่อสร้างอาคารโครงการ ซึ่งผู้ได้รับผลกระทบดังกล่าวสามารถแจ้งหรือหารือกับเจ้าของโครงการ ในการแก้ไขผลกระทบดังกล่าวได้ตั้งแต่เริ่มการก่อสร้างอาคารจนถึงก่อสร้างแล้วเสร็จและเปิดดำเนินการเป็นเวลา 1 ปี ในกรณีที่ไม่สามารถตกลงกันได้ ต้องจัดคณะกรรมการประสานงานแก้ไขปัญหาดังกล่าวได้ พัฒนาศักยภาพก่อนการดำเนินการก่อสร้างมาช่วยเจรจาไกล่เกลี่ยเพื่อหาข้อยุติ</li> </ul>	<p>-</p> <ul style="list-style-type: none"> <li>- โครงการได้ปฏิบัติตามมาตรการกำหนด</li> <li>- โครงการมีปลูกต้นไม้บริเวณที่วางโดยรอบอาคาร และมีคนสวนคอยดำเนินการดูแลรักษาพื้นที่สีเขียว และภูมิทัศน์ภายในโครงการให้มีความสะอาดและเป็นระเบียบเรียบร้อยอยู่ตลอดระยะเวลาที่เปิดดำเนินการ</li> <li>- ทางโครงการได้มอบหมายเจ้าหน้าที่ฝ่ายอาคาร เป็นผู้ตรวจสอบและรับฟังความคิดเห็นต่อผู้พักอาศัยใกล้เคียงของโครงการ ปัจจุบัน ไม่พบกรณีข้อร้องเรียนแต่อย่างใด หากพบว่ามีผู้ที่ได้รับผลกระทบจากโครงการ ทางโครงการจะมีการตรวจสอบและแก้ไขปัญหาดังกล่าวโดยทันที</li> </ul>	<p>-</p> <p>-</p> <p>-</p>	<p>รูปภาพที่ 2.21 กระจุกตัดแสง</p> <p>รูปภาพที่ 2.1 พื้นที่สีเขียวของโครงการ</p>

รายงานผลการปฏิบัติตามมาตรการป้องกันและแก้ไขผลกระทบสิ่งแวดล้อมและมาตรการติดตามตรวจสอบคุณภาพสิ่งแวดล้อม

โครงการ โรงแรม อีโบล อินน์ กรุงเทพฯ สถานีอ่อนนุช

ระยะดำเนินการ ระหว่างเดือนมกราคม - มิถุนายน 2567

ผลการดำเนินการตามมาตรการป้องกันและแก้ไขผลกระทบสิ่งแวดล้อมของโครงการ โรงแรม อีโบล อินน์ กรุงเทพฯ สถานีอ่อนนุช ในระยะดำเนินการ แสดงดังตารางที่ 2.1 ตารางที่ 2.1 แบบรายงานผลการปฏิบัติตามมาตรการป้องกัน และแก้ไขผลกระทบสิ่งแวดล้อมของ โครงการ โรงแรม อีโบล อินน์ กรุงเทพฯ สถานีอ่อนนุช

มาตรการป้องกันและแก้ไขผลกระทบสิ่งแวดล้อม	ผลการปฏิบัติตามมาตรการป้องกันและแก้ไขผลกระทบสิ่งแวดล้อม ช่วงดำเนินการ	ปัญหา อุปสรรค ที่ไม่สามารถปฏิบัติ ตามมาตรการและแนวทางแก้ไข	อ้างอิง
<p>4.5 การบดบังแสงแดดและทิศทางลม (ต่อ)</p> <p>2) การบดบังทิศทางลม</p> <ul style="list-style-type: none"> <li>- ออกแบบและจัดวางอาคารไม่เต็มพื้นที่ โดยจัดให้มีที่ว่างปราศจากสิ่งปกคลุมถึงร้อยละ 74.61 แนวอาคารของโครงการที่มีระยะรั้นจากเขตที่ดินประมาณ 2.42-23.30 เมตร และมีการจัดสวนสำหรับปลูกต้นไม้บริเวณที่ว่างที่เหลือช่วยให้อากาศถ่ายเทได้ดีขึ้น</li> <li>- ปลูกต้นไม้บริเวณที่ว่างโดยรอบอาคารเพื่อให้อากาศเกิดการหมุนเวียน และช่วยลดความร้อนให้กับโครงการและพื้นที่ใกล้เคียง</li> <li>- โครงการต้องแจ้งผู้พักอาศัยในอาคารใกล้เคียงพื้นที่โครงการ ที่คาดว่าจะได้รับผลกระทบจากการบดบังทิศทางลม และแสงแดดจากการพัฒนาโครงการให้ทราบว่า ในกรณีที่ได้รับผลกระทบด้านการบดบังทิศทางลมและแสงแดดจากการก่อสร้างอาคารโครงการ ซึ่งผู้ได้รับผลกระทบดังกล่าวสามารถแจ้งหรือหารือกับเจ้าของโครงการ ในการแก้ไขผลกระทบดังกล่าวได้ตั้งแต่เริ่มการก่อสร้างอาคารจนถึงก่อสร้างแล้วเสร็จ และเปิดดำเนินการเป็นเวลา 1 ปี ในกรณีที่ไม่สามารถตกลงกันได้ ต้องจัดคณะกรรมการประสานงานแก้ไขปัญหาจากการพัฒนาโครงการ ก่อนการดำเนินการก่อสร้างมาช่วยเจรจาไกล่เกลี่ยเพื่อหาข้อยุติ</li> </ul>	<p>ผลการปฏิบัติตามมาตรการป้องกันและแก้ไขผลกระทบสิ่งแวดล้อม ช่วงดำเนินการ</p> <ul style="list-style-type: none"> <li>- โครงการได้ปฏิบัติตามมาตรการกำหนด</li> <li>- โครงการมีปลูกต้นไม้บริเวณที่ว่างโดยรอบอาคาร และมีส่วนคอยดำเนินการดูแลรักษาพื้นที่สีเขียว และภูมิทัศน์ภายในโครงการให้มีความสะอาดและเป็นระเบียบเรียบร้อยอยู่ตลอดระยะเวลาที่เปิดดำเนินการ</li> <li>- ทางโครงการได้มอบหมายเจ้าหน้าที่ฝ่ายอาคาร เป็นผู้ตรวจสอบและรับฟังความคิดเห็นต่อผู้พักอาศัยใกล้เคียงของโครงการ ปัจจุบัน ไม่พบกรณีข้อร้องเรียนแต่อย่างใด หากพบว่ามีผู้ได้รับผลกระทบจากโครงการ ทางโครงการจะมีการตรวจสอบและแก้ไขปัญหาโดยทันที</li> </ul>	<p>-</p> <p>-</p> <p>-</p>	<p>-</p> <p>รูปภาพที่ 2.1 พื้นที่สีเขียวของโครงการ</p> <p>-</p>



ผลการดำเนินการตามมาตรการป้องกันและแก้ไขผลกระทบสิ่งแวดล้อมของโครงการ โรงแรม ฮิลล์ อินน์ กรุงเทพฯ สถานีอ่อนนุช ในระยะดำเนินการ แสดงดังตารางที่ 2.1  
ตารางที่ 2.1 แบบรายงานผลการปฏิบัติตามมาตรการป้องกัน และแก้ไขผลกระทบสิ่งแวดล้อมของ โครงการ โรงแรม ฮิลล์ อินน์ กรุงเทพฯ สถานีอ่อนนุช

มาตรการป้องกันและแก้ไขผลกระทบสิ่งแวดล้อม	ผลการปฏิบัติตามมาตรการป้องกันและแก้ไขผลกระทบสิ่งแวดล้อม ช่วงดำเนินการ	ปัญหา อุปสรรค ที่ไม่สามารถปฏิบัติตามมาตรการและแนวทางแก้ไข	อ้างอิง
<p>4.6 การติดต่อสื่อสาร</p> <ul style="list-style-type: none"> <li>- แจ้งให้ผู้พักอาศัยใกล้เคียงติดต่อโครงการให้รับทราบว่า ในกรณีที่ได้รับผลกระทบจากการรบกวนคลื่นสัญญาณโทรศัพท์ เครื่องการจะปรับตำแหน่งการติดตั้งปีกรับสัญญาณโทรศัพท์งานดาวเทียมตัวใหม่ให้แก่ผู้ได้รับผลกระทบในพื้นที่ที่ได้รับการติดต่อโดยโครงการจะเป็นผู้รับผิดชอบค่าใช้จ่ายที่เกิดขึ้นทั้งหมด จากการแก้ไขให้รับสัญญาณได้ตามเดิมและในการขอชดเชยจะต้องเริ่มตั้งแต่ช่วงก่อสร้าง จนถึงวันที่เปิดดำเนินการโครงการเป็นเวลา 1 ปี</li> </ul>	<p>ทางโครงการได้มอบหมายเจ้าหน้าที่ฝ่ายอาคาร เป็นผู้ตรวจสอบและรับฟังความคิดเห็นต่อผู้ที่อาศัยใกล้เคียงของโครงการ ปัจจุบัน ไม่พบกรณีข้อร้องเรียนแต่อย่างใด หากพบว่าผู้ที่ได้รับผลกระทบจากโครงการ ทางโครงการจะมีการตรวจสอบและแก้ไขโดยทันที</p>	-	-

รายงานผลการปฏิบัติตามมาตรการป้องกันและแก้ไขผลกระทบสิ่งแวดล้อมและมาตรการติดตามตรวจสอบคุณภาพสิ่งแวดล้อม

โครงการ โรงแรม อีป อินน์ กรุงเทพฯ สถานีอ่อนนุช

ระยะดำเนินการ ระหว่างเดือนกรกฎาคม - มิถุนายน 2567

ผลการติดตามตรวจสอบคุณภาพสิ่งแวดล้อม ตามมาตรการติดตามตรวจสอบคุณภาพสิ่งแวดล้อมของโครงการ โรงแรม อีป อินน์ กรุงเทพฯ สถานีอ่อนนุช ในระยะดำเนินการ แสดงดังตารางที่ 2.2 ตารางที่ 2.2 แบบรายงานผลการปฏิบัติตามมาตรการตรวจสอบผลกระทบสิ่งแวดล้อมของโครงการ โรงแรม อีป อินน์ กรุงเทพฯ สถานีอ่อนนุช

มาตรการติดตามตรวจสอบผลกระทบสิ่งแวดล้อม	ผลการปฏิบัติตามมาตรการติดตามตรวจสอบผลกระทบสิ่งแวดล้อม ช่วงดำเนินการ	ปัญหา อุปสรรค ที่ไม่สามารถปฏิบัติตามมาตรการและแนวทางแก้ไข	อ้างอิง
<b>1. ทรัพยากรกายภาพ</b> <b>1.1 สภาพภูมิประเทศ</b> (1) ดูแลสภาพรั้วโครงการให้สมบูรณ์ มั่นคงแข็งแรง ตลอดระยะเวลาเปิดดำเนินการ (2) ดูแลรั้วกันพื้นที่ซึ่งภูมิทัศน์ภายในโครงการให้มีความสะอาด และเป็นระเบียบเรียบร้อยอยู่เสมอ	<ul style="list-style-type: none"> <li>- โครงการมีการติดตั้งคอนกรีตเสริมเหล็กโดยรอบพื้นที่โครงการ พร้อมทั้งมีการตรวจสอบดูแลให้อยู่ในสภาพที่สมบูรณ์ มั่นคงแข็งแรง ตลอดระยะเวลาเปิดดำเนินการ</li> <li>- โครงการมีคอนสตรัคชั่นภายในโครงการดูแลรักษาพื้นที่สีเขียวและภูมิทัศน์ภายในโครงการให้มีความสะอาดและเป็นระเบียบเรียบร้อยอยู่ตลอดระยะเวลาที่เปิดดำเนินการ</li> </ul>	- -	รูปภาพที่ 2.3 รั้วกำแพงคอนกรีตเสริมเหล็ก  รูปภาพที่ 2.1 พื้นที่สีเขียวของโครงการ
<b>1.2 คุณภาพอากาศ</b> (1) ผู้เฝ้าระวัง 1) ทำความสะอาดถนนภายในโครงการทุกวันตลอดระยะเวลาเปิดดำเนินการ 2) ดูแลพื้นที่สีเขียวในโครงการให้มีความสะอาดอยู่เสมอ ตลอดระยะเวลาเปิดดำเนินการ 3) ตรวจสอบป้ายและสัญลักษณ์ต่างๆ เช่น ป้ายจอด เครื่องยนต์ ป้ายจำกัดความเร็วให้อยู่ในสภาพดี มองเห็นชัดเจน ไม่สับสน (2) มลพิษทางอากาศ 1) ตรวจสอบพื้นที่สีเขียวในโครงการให้มีความสะอาดอยู่เสมอ ตลอดระยะเวลาเปิดดำเนินการ	<ul style="list-style-type: none"> <li>- โครงการได้มอบหมายให้แม่บ้านเป็นผู้ดูแล ทำความสะอาดพื้นถนนภายในโครงการอยู่ตลอดระยะเวลา</li> <li>- โครงการมีคอนสตรัคชั่นภายในโครงการดูแลรักษาพื้นที่สีเขียวและภูมิทัศน์ภายในโครงการให้มีความสะอาดและเป็นระเบียบเรียบร้อยอยู่ตลอดระยะเวลาที่เปิดดำเนินการ</li> <li>- โครงการมีเจ้าหน้าที่ประจำโครงการเป็นผู้ตรวจสอบป้ายและสัญลักษณ์ต่างๆ ภายในโครงการหากพบชำรุด หรือสับสนจะดำเนินการซ่อมแซมหรือเปลี่ยนใหม่ทันที</li> <li>- โครงการได้ปฏิบัติตามมาตรการกำหนด</li> </ul>	- - - -	รูปภาพที่ 2.37 การทำความสะอาดถนน รูปภาพที่ 2.1 พื้นที่สีเขียวของโครงการ  รูปภาพที่ 2.8 สัญลักษณ์จราจร  รูปภาพที่ 2.1 พื้นที่สีเขียวของโครงการ

ผลการติดตามตรวจสอบคุณภาพสิ่งแวดล้อม ตามมาตรการติดตามตรวจสอบคุณภาพสิ่งแวดล้อมของโครงการ โรงแรม อีป อินน์ กรุงเทพฯ สถานีอ่อนนุช ในระยะดำเนินการ แสดงดังตารางที่ 2.2 ตารางที่ 2.2 แบบรายงานผลการปฏิบัติตามมาตรการตรวจสอบผลกระทบสิ่งแวดล้อมของโครงการ โรงแรม อีป อินน์ กรุงเทพฯ สถานีอ่อนนุช (ต่อ)

มาตรการติดตามตรวจสอบผลกระทบสิ่งแวดล้อม	ผลการปฏิบัติตามมาตรการติดตามตรวจสอบผลกระทบสิ่งแวดล้อม สิ่งแวดล้อม ช่วงดำเนินการ	ปัญหา อุปสรรค ที่ไม่สามารถปฏิบัติ ตามมาตรการและแนวทางแก้ไข	อ้างอิง
<b>1.3 เสียงและความสั่นสะเทือน</b> 1) ตรวจสอบป้ายและสัญลักษณ์ต่างๆ เช่น ป้ายจุดตรวจ เครื่องหมายต์ ป้ายจำกัดความเร็วให้อยู่ในสภาพดี มองเห็น ชัดเจน ไม่เลือนลาง	- โครงการมีเจ้าหน้าที่ประจำโครงการเป็นผู้ตรวจสอบป้าย และสัญลักษณ์ต่างๆ ภายในโครงการหากพบชำรุด หรือ เลือนลางจะดำเนินการซ่อมแซมหรือเปลี่ยนใหม่ทันที	-	รูปภาพที่ 2.8 สัญลักษณ์จราจร รูปภาพที่ 2.5 ป้ายจำกัดความเร็ว .ทม/ .กม 20 รูปภาพที่ 2.6 ป้ายดับเครื่องยนต์ ขณะจอดรถ
<b>1.4 คุณภาพน้ำ</b> (1) จัดให้มีการตรวจสอบคุณภาพน้ำ ณ จุดก่อนและหลังออก จากระบบบำบัดน้ำเสียส่วนกลาง ทุกๆ 1 เดือน ตลอด ระยะเวลาดำเนินการ โดยมีดัชนีที่ตรวจวัด ได้แก่ ค่าความ เป็นกรด-ด่าง (pH), บีโอดี (BOD), สารแขวนลอย (SS), ซัลไฟด์ (Sulfide), สารที่ละลายได้ทั้งหมด (Total Dissolved Solids), ตะกอนหนัก (Settleable Solids), ไขมันและน้ำมัน (Fat, Oil and Grease), ไนโตรเจน ทั้งหมด (TKN) ซึ่งมีจุดเก็บตัวอย่างน้ำของโครงการ ดังนี้ (1) คุณภาพน้ำทั้งก่อนบำบัด คือ ถังแยกกากตะกอน (2) คุณภาพน้ำทั้งหลังบำบัด ก่อนระบายออกภายนอก โครงการ คือ ถังตกตะกอน	- โครงการมีการว่าจ้าง บริษัท บีเค เนเจอร์ ทอร์ส จำกัด ให้เข้ามาดำเนินการเก็บตัวอย่างน้ำ ณ จุดก่อนและหลัง ออกจากระบบบำบัดน้ำเสียส่วนกลาง ทุกๆ 1 เดือน ตลอดระยะเวลาดำเนินการ โดยมีดัชนีที่ตรวจวัด ได้แก่ ค่าความเป็นกรด-ด่าง (pH), บีโอดี (BOD), สารแขวนลอย (SS), ซัลไฟด์ (Sulfide), สารที่ละลายได้ทั้งหมด (Total Dissolved Solids), ตะกอนหนัก (Settleable Solids), ไขมันและน้ำมัน (Fat, Oil and Grease), ไนโตรเจน ทั้งหมด (TKN)	-	เอกสารแนบที่ 4 ผลการติดตาม ตรวจวัดคุณภาพสิ่งแวดล้อม



ผลการติดตามตรวจสอบคุณภาพสิ่งแวดล้อม ตามมาตรการติดตามตรวจสอบคุณภาพสิ่งแวดล้อมของโครงการ โรงแรม อีโอบ อินน์ กรุงเทพฯ สถานีอ่อนนุช ในระยะดำเนินการ แสดงดังตารางที่ 2.2 ตารางที่ 2.2 แบบรายงานผลการปฏิบัติตามมาตรการตรวจสอบผลกระทบสิ่งแวดล้อมของโครงการ โรงแรม อีโอบ อินน์ กรุงเทพฯ สถานีอ่อนนุช (ต่อ)

มาตรการติดตามตรวจสอบผลกระทบสิ่งแวดล้อม	ผลการปฏิบัติตามมาตรการติดตามตรวจสอบผลกระทบสิ่งแวดล้อม ช่วงดำเนินการ	ปัญหา อุปสรรค ที่ไม่สามารถปฏิบัติตามมาตรการและแนวทางแก้ไข	อ้างอิง
<p>1.4 คุณภาพน้ำ (ต่อ)</p> <p>(2) โครงการจะเก็บสถิติและข้อมูลการทำงานของระบบบำบัดน้ำเสียตามกฎหมายกระทรวงกำหนดหลักเกณฑ์วิธีการและแบบการเก็บสถิติและข้อมูลการจัดทำบันทึกการรายละเอียดและรายงานสรุปผลการทำงานของระบบบำบัดน้ำเสีย พ.ศ. 2555 ซึ่งโครงการจะต้องมีหน้าที่ดำเนินการดังนี้</p> <p>(3) จัดเตรียมสถิติและข้อมูลซึ่งแสดงผลการทำงานของระบบบำบัดน้ำเสียในแต่ละวันตามแบบ ทส.1 และจัดเก็บไว้ ณ สถานที่ตั้งแหล่งกำเนิดมลพิษนั้นเป็นเวลา 2 ปี</p> <p>(4) จัดทำรายงานสรุปผลการทำงานของระบบบำบัดน้ำเสียในแต่ละเดือนตามแบบ ทส.2 เสนอต่อเจ้าหน้าที่ท้องถิ่น (เขตพระโขนง) ภายในวันที่ 15 ของเดือนถัดไป</p>	<p>สิ่งแวดล้อม ช่วงดำเนินการ</p> <p>- โครงการอยู่ระหว่างดำเนินการเก็บสถิติและข้อมูลการทำงาน ของระบบบำบัดน้ำเสียตามกฎหมายกระทรวงกำหนดหลักเกณฑ์ วิธีการและแบบการเก็บสถิติและข้อมูลการจัดทำบันทึก รายละเอียดและรายงานสรุปผลการทำงานของระบบบำบัดน้ำเสีย พ.ศ. 2555</p>	-	-

ผลการติดตามตรวจสอบคุณภาพสิ่งแวดล้อม ตามมาตรการติดตามตรวจสอบคุณภาพสิ่งแวดล้อมของโครงการ โรงแรม อีโพน อินน์ กรุงเทพฯ สถานีอ่อนนุช ในระยะดำเนินการ แสดงดังตารางที่ 2.2  
ตารางที่ 2.2 แบบรายงานผลการปฏิบัติตามมาตรการตรวจสอบผลกระทบสิ่งแวดล้อมของโครงการ โรงแรม อีโพน อินน์ กรุงเทพฯ สถานีอ่อนนุช (ต่อ)

มาตรการติดตามตรวจสอบผลกระทบสิ่งแวดล้อม	ผลการปฏิบัติตามมาตรการติดตามตรวจสอบผลกระทบสิ่งแวดล้อม ช่วงดำเนินการ	ปัญหา อุปสรรค ที่ไม่สามารถปฏิบัติตามมาตรการและแนวทางแก้ไข	อ้างอิง
<b>2. ทรัพยากรชีวภาพ</b> <b>2.1 นิเวศวิทยาบก</b> (1) ติดตามประเมินจากส่วนรับเรื่องร้องเรียนและความคิดเห็น หากพบว่า มีเรื่องร้องเรียนต้องมีการแก้ไขปัญหาทันที (2) จัดทำรายงานผลการปฏิบัติตามมาตรการป้องกันและแก้ไขผลกระทบสิ่งแวดล้อม 6 เดือน และจัดส่งรายงานให้หน่วยงานของรัฐซึ่งมีอำนาจอนุญาตตามกฎหมายให้ดำเนินโครงการหรือกิจการอันเป็นกิจกรรมหลักที่ต้องจัดทำรายงานการประเมินผลกระทบสิ่งแวดล้อม ณ สำนักงานของหน่วยงานรัฐ	- ทางโครงการได้มอบหมายเจ้าหน้าที่ฝ่ายอาคาร เป็นผู้ตรวจสอบและรับฟังความคิดเห็นต่อผู้พักอาศัยใกล้เคียงของโครงการ ปัจจุบัน ไม่พบกรณีข้อร้องเรียนแต่อย่างใด หากพบว่า มีผู้ที่ได้รับผลกระทบจากโครงการ ทางโครงการ จะมีการตรวจสอบและแก้ไขปัญหาดังกล่าวทันที - โครงการมีการจ้าง บริษัท บีเค เนเจอร์ ทอรัส จำกัด ให้เป็นผู้จัดทำรายงานผลการปฏิบัติตามมาตรการป้องกันและแก้ไขผลกระทบสิ่งแวดล้อม ตามที่กำหนดในมาตรการ	-	-
<b>2.2 นิเวศทางน้ำ</b> ไม่มีมาตรการกำหนด	- ไม่มีมาตรการกำหนด	-	-

ผลการติดตามตรวจสอบคุณภาพสิ่งแวดล้อม ตามมาตรการติดตามตรวจสอบคุณภาพสิ่งแวดล้อมของโครงการ โรงแรม อีป อินน์ กรุงเทพฯ สถานีอู่หนู ในระยะดำเนินการ แสดงดังตารางที่ 2.2 ตารางที่ 2.2 แบบรายงานผลการปฏิบัติตามมาตรการติดตามตรวจสอบผลกระทบสิ่งแวดล้อมของโครงการ โรงแรม อีป อินน์ กรุงเทพฯ สถานีอู่หนู (ต่อ)

มาตรการติดตามตรวจสอบผลกระทบสิ่งแวดล้อม	ผลการปฏิบัติตามมาตรการติดตามตรวจสอบผลกระทบสิ่งแวดล้อม ช่วงดำเนินการ	ปัญหา อุปสรรค ที่ไม่สามารถปฏิบัติ ตามมาตรการและแนวทางแก้ไข	อ้างอิง
<p>3. คุณค่าการใช้ประโยชน์ของมนุษย์</p> <p>3.1 การใช้น้ำ</p> <p>(1) ตรวจสอบเส้นท่อประปาและการทำงานของเครื่องสูบน้ำ และวาล์วต่างๆ เดือนละ 1 ครั้ง ตลอดจนระยะเวลาเปิดดำเนินการ หากพบเหตุบกพร่องดำเนินการแก้ไขทันที</p>	<p>- ทางโครงการได้จัดเจ้าหน้าที่คอยตรวจสอบระบบเส้นท่อ ประปา การทำงานของเครื่องสูบน้ำและวาล์วต่างๆ ภายใน พื้นที่โครงการ เป็นประจำทุกๆเดือน หากพบชำรุดเสียหายจะ ดำเนินการแก้ไขทันที</p>	-	เอกสารแนบที่ 7 บันทึกการ ตรวจสอบเส้นท่อและการทำงานของระบบประปา
<p>3.2 การบำบัดน้ำเสีย</p> <p>1) จัดให้มีการตรวจสอบคุณภาพน้ำ ณ จุดก่อนและหลังออกจากระบบบำบัดน้ำเสียส่วนกลาง ทุกๆ 1 เดือน ตลอดจน ระยะเวลาดำเนินการ โดยมีดัชนีที่ตรวจวัด ได้แก่ ค่าความเป็นกรด-ด่าง (pH), บีโอดี (BOD), สารแขวนลอย (SS), ซัลไฟด์ (Sulfide), สารที่ละลายได้ทั้งหมด (Total Dissolved Solids), ตะกอนหนืด (Settleable Solids), ไขมันและน้ำมัน (Fat, Oil and Grease), ไนโตรเจนทั้งหมด (TKN) ซึ่งมีจุดเก็บตัวอย่างน้ำของโครงการ ดังนี้</p> <p>(5) คุณภาพน้ำที่ถังกอนบำบัด คือ ถังแยกกากตะกอน</p> <p>(6) คุณภาพน้ำที่ถังหลังบำบัด ก่อนระบายออกภายนอกโครงการ คือ ถังตกตะกอน</p>	<p>- โครงการมีการจ้าง บริษัท บีเค เนเจอร์ ทอริส จำกัด ให้เข้ามาดำเนินการเก็บตัวอย่างน้ำ ณ จุดก่อนและหลังออกจาก ระบบบำบัดน้ำเสียส่วนกลาง ทุกๆ 1 เดือน ตลอดจนระยะเวลา ดำเนินการ โดยมีดัชนีที่ตรวจวัด ได้แก่ ค่าความเป็นกรด-ด่าง (pH), บีโอดี (BOD), สารแขวนลอย (SS), ซัลไฟด์ (Sulfide), สารที่ละลายได้ทั้งหมด (Total Dissolved Solids), ตะกอน หนืด (Settleable Solids), ไขมันและน้ำมัน (Fat, Oil and Grease), ไนโตรเจนทั้งหมด (TKN)</p>	-	เอกสารแนบที่ 4 ผลการติดตาม ตรวจวัดคุณภาพสิ่งแวดล้อม และ แบบบันทึกทส. 1 / ทส.2



ผลการติดตามตรวจสอบคุณภาพสิ่งแวดล้อม ตามมาตรการติดตามตรวจสอบคุณภาพสิ่งแวดล้อมของโครงการ โรงแรม อีโอบี อินน์ กรุงเทพฯ สถานีอ่อนนุช ในระยะดำเนินการ แสดงดังตารางที่ 2.2 ตารางที่ 2.2 แบบรายงานผลการปฏิบัติตามมาตรการตรวจสอบผลกระทบสิ่งแวดล้อมของโครงการ โรงแรม อีโอบี อินน์ กรุงเทพฯ สถานีอ่อนนุช (ต่อ)

มาตรการติดตามตรวจสอบผลกระทบสิ่งแวดล้อม	ผลการปฏิบัติตามมาตรการติดตามตรวจสอบผลกระทบสิ่งแวดล้อม ช่วงดำเนินการ	ปัญหา อุปสรรค ที่ไม่สามารถปฏิบัติตามมาตรการและแนวทางแก้ไข	อ้างอิง
<p>3.2 การบำบัดน้ำเสีย (ต่อ)</p> <p>2) โครงการจะเก็บสถิติและข้อมูลการทำงานของระบบบำบัดน้ำเสียตามกฎหมายกระทรวงกำหนดหลักเกณฑ์วิธีการและแบบ การเก็บสถิติและข้อมูลการจัดทำบันทึกการรายละเอียดและ รายงานสรุปผลการทำงานของระบบบำบัดน้ำเสีย พ.ศ. 2555 ซึ่งโครงการจะต้องมีหน้าที่ดำเนินการดังนี้</p> <p>(7) จัดเตรียมสถิติและข้อมูลซึ่งแสดงผลการทำงานของ ระบบบำบัดน้ำเสียในแต่ละวันตามแบบ ทส.1 และ จัดเก็บไว้ ณ สถานที่ตั้งแหล่งกำเนิดมลพิษนี้เป็น เวลา 2 ปี</p> <p>(8) จัดทำรายงานสรุปผลการทำงานของระบบบำบัดน้ำ เสียในแต่ละเดือนตามแบบ ทส.2 เสนอต่อเจ้าหน้าที่ท้องถิ่น (เขตพระโขนง) ภายในวันที่ 15 ของเดือนถัดไป</p>	<p>- โครงการอยู่ระหว่างดำเนินการเก็บสถิติและข้อมูลการทำงาน ของระบบบำบัดน้ำเสียตามกฎหมายกระทรวงกำหนดหลักเกณฑ์ วิธีการและแบบ การเก็บสถิติและข้อมูลการจัดทำบันทึก รายละเอียดและรายงานสรุปผลการทำงานของระบบบำบัดน้ำ เสีย พ.ศ. 2555</p>	-	-

รายงานผลการปฏิบัติตามมาตรการป้องกันและแก้ไขผลกระทบสิ่งแวดล้อมและมาตรการติดตามตรวจสอบคุณภาพสิ่งแวดล้อม

โครงการ โรงแรม อีโอป อินน์ กรุงเทพ สถานีอ่อนนุช

ระยะดำเนินการ ระหว่างเดือนกรกฎาคม - มิถุนายน 2567

ผลการติดตามตรวจสอบคุณภาพสิ่งแวดล้อม ตามมาตรการติดตามตรวจสอบคุณภาพสิ่งแวดล้อมของโครงการ โรงแรม อีโอป อินน์ กรุงเทพ สถานีอ่อนนุช ในระยะดำเนินการ แสดงดังตารางที่ 2.2 ตารางที่ 2.2 แบบรายงานผลการปฏิบัติตามมาตรการติดตามตรวจสอบผลกระทบสิ่งแวดล้อมของโครงการ โรงแรม อีโอป อินน์ กรุงเทพ สถานีอ่อนนุช (ต่อ)

มาตรการติดตามตรวจสอบผลกระทบสิ่งแวดล้อม	ผลการปฏิบัติตามมาตรการติดตามตรวจสอบผลกระทบสิ่งแวดล้อม ช่วงดำเนินการ	ปัญหา อุปสรรค ที่ไม่สามารถปฏิบัติตามมาตรการและแนวทางแก้ไข	อ้างอิง
<p>3.3. การระบายน้ำและการป้องกันน้ำท่วม</p> <p>1) ตรวจสอบการรั่วซึมหรือแตก ของท่อระบายน้ำของโครงการ ทุกๆ 6 เดือน หรือช่วงก่อนและหลังฤดูฝนตลอดระยะเวลาดำเนินการ</p> <p>2) ตรวจสอบ และทำความสะอาดท่อระบายน้ำ และบ่อดักตะกอน ทุกๆ 6 เดือน หรือช่วงก่อนและหลังฤดูฝน ตลอดระยะเวลาดำเนินการ</p>	<p>- ทางโครงการได้จัดเจ้าหน้าที่คอยตรวจสอบระบบเส้นท่อประปา การทำงานของเครื่องสูบน้ำและวาล์วต่างๆ ภายในพื้นที่โครงการ เป็นประจำทุกๆเดือน หากพบชำรุดเสียหายจะดำเนินการแก้ไขทันที</p> <p>- โครงการได้ปฏิบัติตามมาตรการกำหนด</p>	-	เอกสารแนบที่ 11 บันทึกการตรวจสอบระบบสาธารณูปโภค
<p>3.4 การจัดการมูลฝอย</p> <p>1) ตรวจสอบภาชนะรองรับมูลฝอยอยู่เสมอ หากพบว่าแตก ชำรุด หรือรั่วซึม จะต้องซ่อมแซมหรือแก้ไขให้พร้อมที่จะใช้งานได้อยู่เสมอ</p> <p>2) ตรวจสอบปริมาณมูลฝอยตกค้างบริเวณถังรองรับมูลฝอย และห้องพักมูลฝอยของโครงการและตลอดระยะเวลาเปิดดำเนินการ หากพบว่าถังรองรับมูลฝอยมีการผูกมัดหรือชำรุดต้องดำเนินการแก้ไขทันที</p>	<p>- โครงการได้มอบหมายให้แม่บ้านเป็นผู้ดำเนินการตรวจสอบสภาพของภาชนะรองรับมูลฝอย หากพบว่าแตก ชำรุด หรือรั่วซึม จะดำเนินการซ่อมแซมหรือแก้ไขให้พร้อมที่จะใช้งานได้ทันที</p> <p>- โครงการได้มอบหมายให้แม่บ้านเป็นผู้ดำเนินการตรวจสอบปริมาณมูลฝอยตกค้างบริเวณถังรองรับมูลฝอยและห้องพักมูลฝอยรวมของโครงการ เป็นประจำทุกวัน ตลอดระยะเวลาที่เปิดดำเนินการ</p>	-	รูปภาพที่ 2.28 ถึงขยะแบบแยกประเภท

ผลการติดตามตรวจสอบคุณภาพสิ่งแวดล้อม ตามมาตรการติดตามตรวจสอบคุณภาพสิ่งแวดล้อมของโครงการ โรงแรม ฮิลล์ อินน์ กรุงเทพฯ สถานีอ่อนนุช ในระยะดำเนินการ แสดงดังตารางที่ 2.2 ตารางที่ 2.2 แบบรายงานผลการปฏิบัติตามมาตรการติดตามตรวจสอบผลกระทบสิ่งแวดล้อมของโครงการ โรงแรม ฮิลล์ อินน์ กรุงเทพฯ สถานีอ่อนนุช (ต่อ)

มาตรการติดตามตรวจสอบผลกระทบสิ่งแวดล้อม	ผลการปฏิบัติตามมาตรการติดตามตรวจสอบผลกระทบสิ่งแวดล้อม ช่วงดำเนินการ	ปัญหา อุปสรรค ที่ไม่สามารถปฏิบัติ ตามมาตรการและแนวทางแก้ไข	อ้างอิง
<b>3.5 การใช้ไฟฟ้า</b> 1) ตรวจสอบป้ายเตือนรั่วรั่วอันตรายบริเวณที่ติดตั้งหม้อแปลงไฟฟ้าให้อยู่ในสภาพดีไม่เปลี่ยนทุกวันตลอดระยะเวลาเปิดดำเนินการ 2) ตรวจสอบการทำงานของระบบไฟฟ้าและซ่อมบำรุงระบบไฟฟ้าและอุปกรณ์ไฟฟ้าภายในโครงการอย่างสม่ำเสมอ	- โครงการได้ปฏิบัติตามมาตรการกำหนด - โครงการมอบหมายให้ช่างเป็นผู้ตรวจสอบการทำงานจากระบบไฟฟ้าและซ่อมบำรุงระบบไฟฟ้าและอุปกรณ์ไฟฟ้าภายในโครงการอยู่เป็นประจำตลอดระยะเวลาที่เปิดดำเนินการ	- -	รูปภาพที่ 2.14 ป้ายเตือนอันตรายจากไฟฟ้าแรงสูง -
<b>3.6 การอนุรักษ์พลังงาน</b> 1) ตรวจสอบเครื่องหมายแสดงประสิทธิภาพการประหยัดพลังงานและการใช้พลังงานของระบบไฟฟ้าสื่อสารระบบปรับอากาศส่วนกลางและเครื่องจักรอุปกรณ์ต่างๆ เดือนละ 1 ครั้ง ตลอดระยะเวลาเปิดดำเนินการ	- โครงการได้ปฏิบัติตามมาตรการกำหนด	-	-
<b>3.7 การป้องกันและบรรเทาสาธารณภัย</b> 1) ตรวจสอบสภาพอุปกรณ์ระบบป้องกันและสัญญาณเตือนอัคคีภัยในสภาพพร้อมใช้งาน 3 เดือน/ครั้ง ตลอดระยะเวลาเปิดดำเนินการ	- โครงการมีการตรวจสอบอุปกรณ์ระบบป้องกันและสัญญาณเตือนอัคคีภัยเป็นประจำทุกเดือน ตลอดระยะเวลาเปิดดำเนินการ	-	เอกสารแนบที่ 5 บันทึกการตรวจสอบอุปกรณ์ป้องกันอัคคีภัย
<b>3.8 ระบบปรับอากาศและระบบระบายอากาศ</b> 1) ตรวจสอบช่องระบายอากาศธรรมชาติให้ไม่มีวัตถุสิ่งกีดขวาง และพัดลมระบายอากาศให้มีสภาพพร้อมใช้งานต่อเนื่อง 1 ครั้ง ตลอดระยะเวลาเปิดดำเนินการ	- โครงการได้มอบหมายให้แม่บ้านคอยตรวจสอบและทำความสะอาดช่องระบายอากาศภายในอาคาร ไม่ให้มีสิ่งกีดขวางการระบายอากาศ	-	-



ผลการติดตามตรวจสอบคุณภาพสิ่งแวดล้อม ตามมาตรการติดตามตรวจสอบคุณภาพสิ่งแวดล้อมของโครงการ โรงแรม ฮิลล์ อินน์ กรุงเทพ สถานีอ่อนนุช ในระยะดำเนินการ แสดงดังตารางที่ 2.2 ตารางที่ 2.2 แบบรายงานผลการปฏิบัติตามมาตรการตรวจสอบผลกระทบสิ่งแวดล้อมของโครงการ โรงแรม ฮิลล์ อินน์ กรุงเทพ สถานีอ่อนนุช (ต่อ)

มาตรการติดตามตรวจสอบผลกระทบสิ่งแวดล้อม	ผลการปฏิบัติตามมาตรการติดตามตรวจสอบผลกระทบสิ่งแวดล้อม ช่วงดำเนินการ	ปัญหา อุปสรรค ที่ไม่สามารถปฏิบัติตามมาตรการและแนวทางแก้ไข	อ้างอิง
<b>3.9 การคมนาคม</b> (1) ตรวจสอบความมั่นคงแข็งแรงของป้ายและสัญลักษณ์จราจรต่างๆ ภายในโครงการ (2) จัดให้มีเจ้าหน้าที่หรือยามรักษาความปลอดภัยควบคุมดูแลและระบบจราจรบริเวณทางเข้า-ออกโครงการ ไม่ให้ส่งผลกระทบต่อผลกระทบตรงบนสาธารณะด้านหน้าโครงการ โดยเฉพาะเร่งด่วนเข้าและเย็น (3) จัดให้มีเจ้าหน้าที่ตรวจสอบไม่ให้ผู้ก่อการร้ายนำรถไปจอดริมถนนสาธารณะ	- โครงการปฏิบัติตามมาตรการกำหนด - โครงการมีเจ้าหน้าที่รักษาความปลอดภัยควบคุมดูแลระบบจราจรบริเวณทางเข้า-ออกโครงการ ไม่ให้ส่งผลกระทบต่อผลกระทบตรงบนสาธารณะด้านหน้าโครงการ - โครงการมีการจัดเตรียมพื้นที่สำหรับจอดรถไว้ภายในโครงการ พร้อมทั้งมีเจ้าหน้าที่รักษาความปลอดภัยคอยตรวจสอบไม่ให้ผู้ก่อการร้ายนำรถไปจอดริมถนนสาธารณะ	- - -	- รูปภาพที่ 2.4 เจ้าหน้าที่รักษาความปลอดภัย
<b>3.10 การใช้ประโยชน์ที่ดิน</b> ไม่มีมาตรการกำหนด	ไม่มีมาตรการกำหนด	-	-
<b>3.11 พื้นที่สีเขียว</b> (1) ตรวจสอบพรรณไม่ว่าเจริญเติบโตและมีคุณสมบัติสวยงามอยู่ตลอด	- โครงการมีสวนคอนกรีตดำเนินการดูแลรักษาพื้นที่สีเขียว และภูมิทัศน์ภายในโครงการให้มีความสะอาดและเป็นระเบียบเรียบร้อยอยู่ตลอดระยะเวลาที่เปิดดำเนินการ	-	รูปภาพที่ 2.1 พื้นที่สีเขียวของโครงการ

ผลการติดตามตรวจสอบคุณภาพสิ่งแวดล้อม ตามมาตรการติดตามตรวจสอบคุณภาพสิ่งแวดล้อมของโครงการ โรงแรม อีโอบี อินน์ กรุงเทพฯ สถานีอ่อนนุช ในระยะดำเนินการ แสดงดังตารางที่ 2.2 ตารางที่ 2.2 แบบรายงานผลการปฏิบัติตามมาตรการตามตรวจสอบผลกระทบสิ่งแวดล้อมของโครงการ โรงแรม อีโอบี อินน์ กรุงเทพฯ สถานีอ่อนนุช (ต่อ)

มาตรการติดตามตรวจสอบผลกระทบสิ่งแวดล้อม	ผลการปฏิบัติตามมาตรการติดตามตรวจสอบผลกระทบสิ่งแวดล้อม ช่วงดำเนินการ	ปัญหา อุปสรรค ที่ไม่สามารถปฏิบัติตามมาตรการและแนวทางแก้ไข	อ้างอิง
<b>4. คุณภาพชีวิต</b> <b>4.1 สภาพสังคมและเศรษฐกิจ</b> 1) จัดให้มีการติดตามตรวจสอบและแก้ไขปัญหาเรื่องร้องเรียน โดยมีส่วนตอนการจัดกิจกรรมร้องเรียนและการติดตามตรวจสอบแก้ไขปัญหาเรื่องร้องเรียนในระยะดำเนินการ 2) สำรวจความเห็นประชาชนในพื้นที่ศึกษาทุกกลุ่มในระยะ 1) กิโลเมตร กรณีที่มีการเปลี่ยนแปลงโครงการ ภายหลังการเปิดดำเนินการ ขอให้ทำการศึกษาสำรวจสภาพเศรษฐกิจและสังคม รวมทั้งดำเนินการมีส่วนร่วมของประชาชนก่อนทุกครั้งที่มีการเปลี่ยนแปลงโครงการตามหลักวิชาการและหลักสิทธิพร้อมทั้งการ แสดงภาพตำแหน่งการสำรวจ	- ทางโครงการได้มอบหมายเจ้าหน้าที่ฝ่ายอาคาร เป็นผู้ตรวจสอบและรับฟังความคิดเห็นต่อผู้พักอาศัยใกล้เคียงของโครงการ ปัจจุบัน ไม่พบกรณีข้อร้องเรียนแต่อย่างใด หากพบว่ามีผู้ที่ได้รับผลกระทบจากโครงการ ทางโครงการจะมีการตรวจสอบและแก้ไขปัญหาดังนั้นที่	-	-
<b>4.2 การสาธารณสุข</b> ไม่มีมาตรการกำหนด	- ไม่มีมาตรการกำหนด	-	-

ผลการติดตามตรวจสอบคุณภาพสิ่งแวดล้อม ตามมาตรการติดตามตรวจสอบคุณภาพสิ่งแวดล้อมของโครงการ โรงแรม ฮีป อินน์ กรุงเทพฯ สถานีอ่อนนุช ในระยะดำเนินการ แสดงดังตารางที่ 2.2 ตารางที่ 2.2 แบบรายงานผลการปฏิบัติตามมาตรการติดตามตรวจสอบผลกระทบสิ่งแวดล้อมของโครงการ โรงแรม ฮีป อินน์ กรุงเทพฯ สถานีอ่อนนุช (ต่อ)

มาตรการติดตามตรวจสอบผลกระทบสิ่งแวดล้อม	ผลการปฏิบัติตามมาตรการติดตามตรวจสอบผลกระทบสิ่งแวดล้อม ช่วงดำเนินการ	ปัญหา อุปสรรค ที่ไม่สามารถปฏิบัติตามมาตรการและแนวทางแก้ไข	อ้างอิง
<b>4.3 สุขภาพ</b> 1) ด้านสุขภาพกาย (9) โรคระบบทางเดินหายใจและภูมิแพ้ 1. ปฏิบัติตามมาตรการติดตามตรวจสอบผลกระทบสิ่งแวดล้อมที่ระบุในหัวข้อ 1.2 เรื่องคุณภาพอากาศ 2. ตรวจสอบช่องระบายอากาศภายในอาคาร ไม่ให้มีสิ่งกีดขวางการระบายอากาศ (10) โรคผิวหนัง 1. จัดทำรายงานผลการปฏิบัติตามมาตรการป้องกันและแก้ไขผลกระทบสิ่งแวดล้อม 6 เดือน และจัดส่งรายงานให้หน่วยงานรัฐซึ่งมีอำนาจอนุญาตตามกฎหมายให้ดำเนินโครงการหรือกิจการอันเป็นกิจกรรมหลักที่ต้องจัดทำรายงานประเมินผลกระทบสิ่งแวดล้อม ณ สำนักงานของหน่วยงานของรัฐ 2. ปฏิบัติตามมาตรการติดตามตรวจสอบผลกระทบสิ่งแวดล้อม ที่ระบุในหัวข้อ 3.2 เรื่อง การบำบัดน้ำเสีย อย่างเคร่งครัด	- โครงการปฏิบัติตามมาตรการกำหนด - โครงการได้มอบหมายให้แม่บ้านคอยตรวจสอบและทำความสะอาดช่องระบายอากาศภายในอาคาร ไม่ให้มีสิ่งกีดขวางการระบายอากาศ - โครงการมีการจ้าง บริษัท บีเค เนเจอร์ ทอร์ส จำกัด ให้เป็นผู้จัดทำรายงานผลการปฏิบัติตามมาตรการป้องกันและแก้ไขผลกระทบสิ่งแวดล้อม ตามที่กำหนดในมาตรการ	- - -	เอกสารแนบที่ 4 ผลการติดตามตรวจวัดคุณภาพสิ่งแวดล้อม



รายงานผลการปฏิบัติตามมาตรการป้องกันและแก้ไขผลกระทบสิ่งแวดล้อมและมาตรการติดตามตรวจสอบคุณภาพสิ่งแวดล้อม

โครงการ โรงแรม อีป อินน์ กรุงเทพ สถานีอ่อนนุช

ระยะดำเนินการ ระหว่างเดือนมกราคม - มิถุนายน 2567

ผลการติดตามตรวจสอบคุณภาพสิ่งแวดล้อม ตามมาตรการติดตามตรวจสอบคุณภาพสิ่งแวดล้อมของโครงการ โรงแรม อีป อินน์ กรุงเทพ สถานีอ่อนนุช ในระยะดำเนินการ แสดงดังตารางที่ 2.2 ตารางที่ 2.2 แบบรายงานผลการปฏิบัติตามมาตรการติดตามตรวจสอบผลกระทบสิ่งแวดล้อมของโครงการ โรงแรม อีป อินน์ กรุงเทพ สถานีอ่อนนุช (ต่อ)

มาตรการติดตามตรวจสอบผลกระทบสิ่งแวดล้อม	ผลการปฏิบัติตามมาตรการติดตามตรวจสอบผลกระทบสิ่งแวดล้อม ช่วงดำเนินการ	ปัญหา อุปสรรค ที่ไม่สามารถปฏิบัติ ตามมาตรการและแนวทางแก้ไข	อ้างอิง
<b>4.3 สุขภาพ (ต่อ)</b> <b>(11)ระบบการได้ยิน</b> 1. ตรวจสอบป้ายและสัญลักษณ์ต่างๆ เช่น ป้ายห้าม ติดเครื่องยนต์ ป้ายจำกัดความเร็วให้อยู่ในสภาพดี มองเห็นชัดเจนไม่เปลี่ยน (12)โรคที่มีสาเหตุเป็นพาหะนำโรค (1) ตรวจสอบพื้นที่เสี่ยงที่จะเป็นแหล่งพาหะนำโรค เช่น ระบบระบายน้ำ ท่อพักมูลฝอย เป็นต้น ให้อยู่ใน สภาพเรียบร้อยสะอาดเพื่อไม่ให้เป็นแหล่งพาหะนำโรค	- โครงการมีเจ้าหน้าที่ประจำโครงการเป็นผู้ตรวจสอบป้าย และสัญลักษณ์ต่างๆ ภายในโครงการหากพบชำรุด หรือลบเลือนจะดำเนินการซ่อมแซมหรือเปลี่ยนใหม่ทันที - โครงการมีการจัดจ้างบริษัท เร็นโทคิล อินนิเซียล ให้เข้ามาดำเนินการ ซ่อมพนักงัดตุ้ง และแมลง ภายในโครงการเป็นประจำทุกเดือน ตลอดระยะเวลาที่เปิดดำเนินการ	-	เอกสารแนบที่ 10 ใบงานการ ซ่อมพนักงัดตุ้งและแมลง รูปภาพที่ 2.53 การฉีดพ่นแมลง
<b>4.4 สุนทรียภาพและทัศนียภาพ</b> (1) ดูแลสภาพพื้นที่สีเขียวของโครงการให้สวยงาม และมีสภาพอยู่ตลอดเวลา	- โครงการมีคนสวนคอยดำเนินการดูแลรักษาพื้นที่สีเขียว และภูมิทัศน์ภายในโครงการให้มีความสะอาดและเป็นระเบียบเรียบร้อยอยู่ตลอดเวลาที่เปิดดำเนินการ	-	รูปภาพที่ 2.1 พื้นที่สีเขียวของโครงการ
<b>4.5 การปรับปรุงแสงแดดและทิศทางลม</b> (1) ดูแลพื้นที่สีเขียวในโครงการให้มีสภาพดีตลอดระยะเวลาเปิดดำเนินการ	โครงการมีคนสวนคอยดำเนินการดูแลรักษาพื้นที่สีเขียว และภูมิทัศน์ภายในโครงการให้มีความสะอาดและเป็นระเบียบเรียบร้อยอยู่ตลอดเวลาที่เปิดดำเนินการ	-	รูปภาพที่ 2.1 พื้นที่สีเขียวของโครงการ

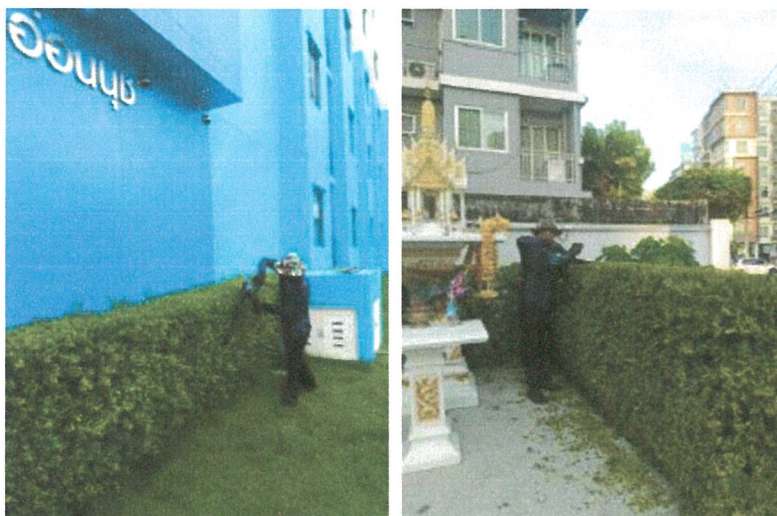
ผลการติดตามตรวจสอบคุณภาพสิ่งแวดล้อม ตามมาตรการติดตามตรวจสอบคุณภาพสิ่งแวดล้อมของโครงการ โรงแรม อีโบล อินน์ กรุงเทพมหานคร สถานีอ่อนนุช ในระยะดำเนินการ แสดงดังตารางที่ 2.2 ตารางที่ 2.2 แบบรายงานผลการปฏิบัติตามมาตรการติดตามตรวจสอบผลกระทบสิ่งแวดล้อมของโครงการ โรงแรม อีโบล อินน์ กรุงเทพมหานคร สถานีอ่อนนุช (ต่อ)

มาตรการติดตามตรวจสอบผลกระทบสิ่งแวดล้อม	ผลการปฏิบัติตามมาตรการติดตามตรวจสอบผลกระทบสิ่งแวดล้อม ช่วงดำเนินการ	ปัญหา อุปสรรค ที่ไม่สามารถปฏิบัติตามมาตรการและแนวทางแก้ไข	อ้างอิง
<b>4.6 การติดต่อสื่อสาร</b> (1) ติดตามตรวจสอบเรื่องร้องเรียนด้านสิ่งแวดล้อมโดยโทรทัศน์ตลอดระยะเวลาดำเนินการจนถึงวันที่เปิดใช้อาคาร โดยความรับผิดชอบจะสิ้นสุดภายใน 1 ปี นับแต่ที่โครงการเปิดดำเนินการ	- ทางโครงการได้มอบหมายเจ้าหน้าที่ฝ่ายอาคาร เป็นผู้ตรวจสอบและรับฟังความคิดเห็นต่อผู้พักอาศัยใกล้เคียงของโครงการ ปัจจุบัน ไม่พบกรณีร้องเรียนแต่อย่างใด หากพบว่าผู้ใช้ที่ได้รับผลกระทบจากโครงการ ทางโครงการจะมีการตรวจสอบและแก้ไขปัญหาโดยทันที	-	-





รูปภาพที่ 2.1 พื้นที่สีเขียวของโครงการ



รูปภาพที่ 2.2 งานดูแลสวน



รูปภาพที่ 2.3 ร้วกำแพงคอนกรีตเสริมเหล็ก



รูปภาพที่ 2.4 เจ้าหน้าที่รักษาความปลอดภัย





รูปภาพที่ 2.5 ป้ายจำกัดความเร็ว 20 กม./ชม.



รูปภาพที่ 2.6 ป้ายดับเครื่องยนต์ขณะจอดรถ



รูปภาพที่ 2.7 ป้ายแสดงทิศทางการเดินรถเข้า-ออกโครงการ



รูปภาพที่ 2.8 สัญลักษณ์จราจร



รูปภาพที่ 2.9 ขอบถนนทางเข้า-ออกโครงการ



รูปภาพที่ 2.10 ป้ายชื่อโครงการ





รูปภาพที่ 2.11 พื้นที่สำหรับจอดรถ



รูปภาพที่ 2.12 การใช้พื้นที่อาคาร



รูปภาพที่ 2.13 หม้อแปลงไฟฟ้า



รูปภาพที่ 2.14 ป้ายเตือนอันตรายจากไฟฟ้าแรงสูง



รูปภาพที่ 2.15 ป้ายรณรงค์ให้ประหยัดพลังงาน



รูปภาพที่ 2.16 ป้ายรณรงค์ให้ตั้งอุณหภูมิเครื่องปรับอากาศให้เหมาะสม



รูปภาพที่ 2.17 ระบบปรับอากาศ



รูปภาพที่ 2.18 พัดลมดูดอากาศ



รูปภาพที่ 2.19 สวิตช์ควบคุมอุปกรณ์ไฟฟ้าแสงสว่าง





รูปภาพที่ 2.20 หลอดไฟประหยัพลังงาน



รูปภาพที่ 2.21 กระจกติดแสง



รูปภาพที่ 2.22 ป้ายบอกเลขชั้น



รูปภาพที่ 2.23 สีอาคารของโครงการ



รูปภาพที่ 2.24 ป้ายรณรงค์ประหยัดน้ำ



รูปภาพที่ 2.25 สุขภัณฑ์ประหยัดน้ำ



รูปภาพที่ 2.26 ห้องพักขยะรวม



รูปภาพที่ 2.27 รถเก็บขนมูลฝอยจากห้องพัก



รูปภาพที่ 2.28 ถังขยะแบบแยกประเภท





รูปภาพที่ 2.29 ถังขยะภายในโครงการ



รูปภาพที่ 2.30 ถูรองรับมูลฝอย



รูปภาพที่ 2.31 ป้ายรณรงค์คัดแยกขยะ



รูปภาพที่ 2.32 ป้ายเชิญชวนให้ลดปริมาณมูลฝอย



รูปภาพที่ 2.33 ป้ายปิดประตูให้สนิท





รูปภาพที่ 2.34 การล้างทำความสะอาดห้องพักรวมฟลอย



รูปภาพที่ 2.35 ท่อระบายน้ำเสียจากห้องพักรวม



รูปภาพที่ 2.36 งานทำความสะอาดของแม่บ้าน





รูปภาพที่ 2.37 การทำความสะอาดพื้นถนน



รูปภาพที่ 2.38 การล้างทำความสะอาดเครื่องปรับอากาศ



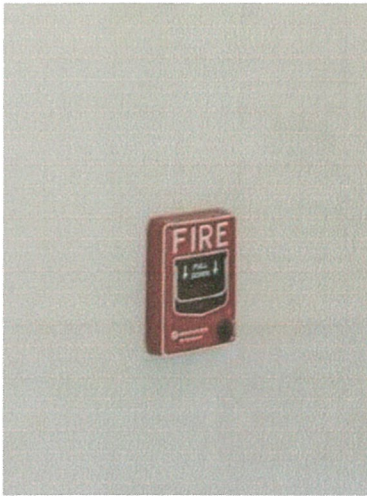
ตู้เก็บอุปกรณ์ดับเพลิง

หัวรับน้ำดับเพลิง

ไฟส่องสว่างฉุกเฉิน

รูปภาพที่ 2.39 อุปกรณ์ป้องกันอัคคีภัย

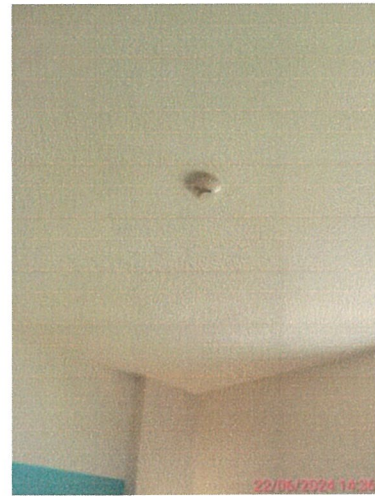




อุปกรณ์แจ้งเหตุด้วยมือ



อุปกรณ์แจ้งเหตุพร้อมเสียงและแสง



เครื่องตรวจจับควัน

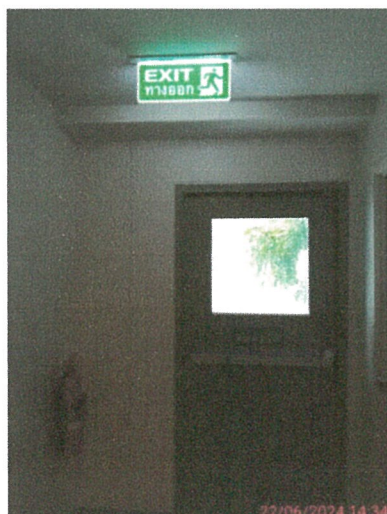
รูปภาพที่ 2.39 อุปกรณ์ป้องกันอัคคีภัย



รูปภาพที่ 2.40 ป้ายแนะนำการใช้ถังดับเพลิง



รูปภาพที่ 2.41 ป้ายเตือนห้ามใช้ลิฟต์ในขณะที่เกิดเพลิงไหม้



รูปภาพที่ 2.42 ป้ายทางหนีไฟ



รูปภาพที่ 2.43 พื้นที่ทางเดินภายในอาคาร





รูปภาพที่ 2.44 บันไดทางเดินภายในอาคาร



รูปภาพที่ 2.45 จุดรวมพล



รูปภาพที่ 2.46 กฎระเบียบการอยู่อาศัย



รูปภาพที่ 2.47 ระบบบำบัดน้ำเสีย



รูปภาพที่ 2.48 ถังสำรองน้ำใช้



รูปภาพที่ 2.49 ตะแกรงครอบรูท่อระบายน้ำ





รูปภาพที่ 2.50 บ่อน้ำ



รูปภาพที่ 2.51 ท่อระบายก๊าซมีเทนจากบ่อเกรอะ



รูปภาพที่ 2.52 การสูบน้ำ



รูปภาพที่ 2.53 การฉีดพ่นแมลง



รูปภาพที่ 2.54 การซ้อมอพยพหนีไฟ